



---

# GUIDE

---

# *Touristique*

des Terres du Val de Loire

---



# Sommaire

04

LA DESTINATION  
DES TERRES DU VAL DE LOIRE



16

LES MONUMENTS SONT  
(PRESQUE) MILLÉNAIRES



30

NOS ACTIVITÉS  
VONT VOUS INSPIRER



41

LA TERRE  
EST GÉNÉREUSE



50

NOS BONNES  
ADRESSES



06

UN TERRITOIRE,  
UNE MOSAÏQUE DE PAYSAGES



24

LES JARDINS SONT  
REMARQUABLES



38

UN WEEK-END  
SUR MESURE



46

UN ACCUEIL  
ROYAL



59

VOS COUPS  
DE CŒUR



Retrouvez le programme des manifestations  
à venir sur notre site internet

[www.tourisme-terresduvalde Loire.fr/agenda](http://www.tourisme-terresduvalde Loire.fr/agenda)



## C'EST PAS CHAMBORD ICI MAIS...

À l'écart des circuits conventionnels, aux confins de la Sologne et de la Petite Beauce, sur les rives du fleuve royal, les Terres du Val de Loire vous promettent une échappée belle à la rencontre d'un **patrimoine naturel et culturel ancestral** ainsi que des hommes et des femmes qui le font vivre.

En toutes saisons, succombez au charme de nos cités médiévales et de nos villages. Revivez en famille l'incroyable histoire du château de Meung-sur-Loire, immergez-vous dans l'univers visuel et sonore du château de Beaugency - centre d'art numérique, remontez le temps en franchissant le seuil de la basilique royale Notre-Dame de Cléry, salivez en arpentant nos marchés, flânez devant les vitrines de nos commerçants.

Rêvez en parcourant nos jardins et leurs collections végétales remarquables, émerveillez-vous des lumières de Loire, retrouvez votre âme d'enfant en vous égarant dans le dédale du labyrinthe de Beaugency, détendez-vous à la terrasse de nos guinguettes.



© Marie Morin - Perspectives de voyage

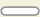

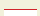



Au gré de vos balades en bateau, à vélo ou à pied, ressourcez-vous au contact d'une **nature riche et admirablement préservée**. De la Sologne à la Petite Beauce, appréciez la douceur et la diversité des cultures et des paysages agrémentés de nombreux petits édifices qui constituent une part considérable de notre patrimoine et ponctuent agréablement votre promenade.

Enfin, offrez-vous une **parenthèse bucolique et gourmande** à la découverte de nos produits du terroir. Rendez-vous chez les producteurs et les viticulteurs pour vous imprégner de leur authenticité, savourez-les, sublimes par nos restaurateurs ou dans la paix de votre hébergement accompagnés de nos vins d'Appellation d'Origine Contrôlée produits dans le respect de la terre et des traditions.

Nourrissez-vous de ces plaisirs véritables, partagez vos expériences, suivez le regard de vos hôtes. **Retrouvez-vous, maintenant, sur nos Terres.**

## LÉGENDE

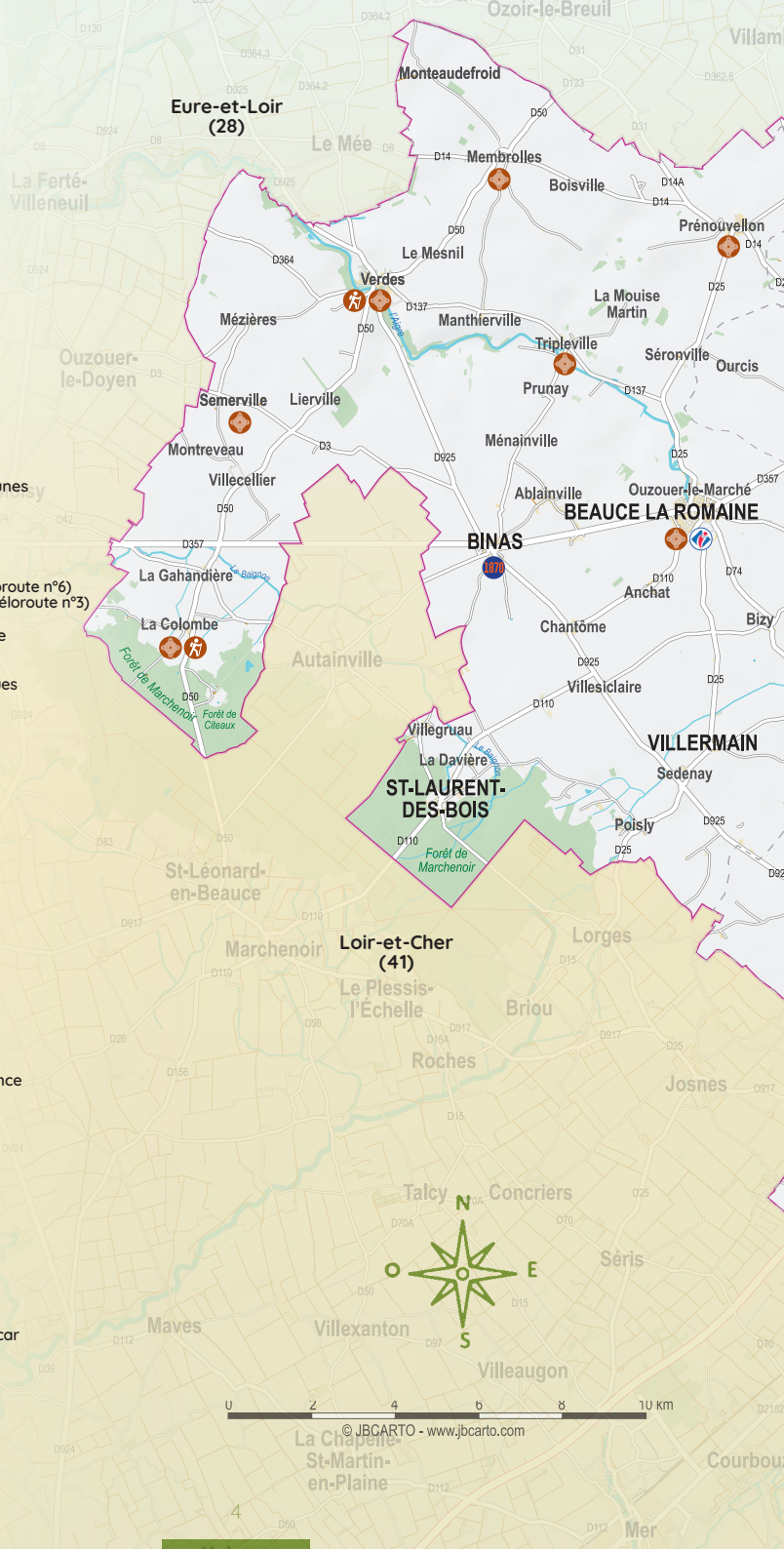
### Routes et autres linéaires

-  Routes principales
-  Routes secondaires
-  Autoroute (Sortie n°15)
-  Ligne ferroviaire
-  Limite département
-  Communauté de communes

### Itinéraires loisirs

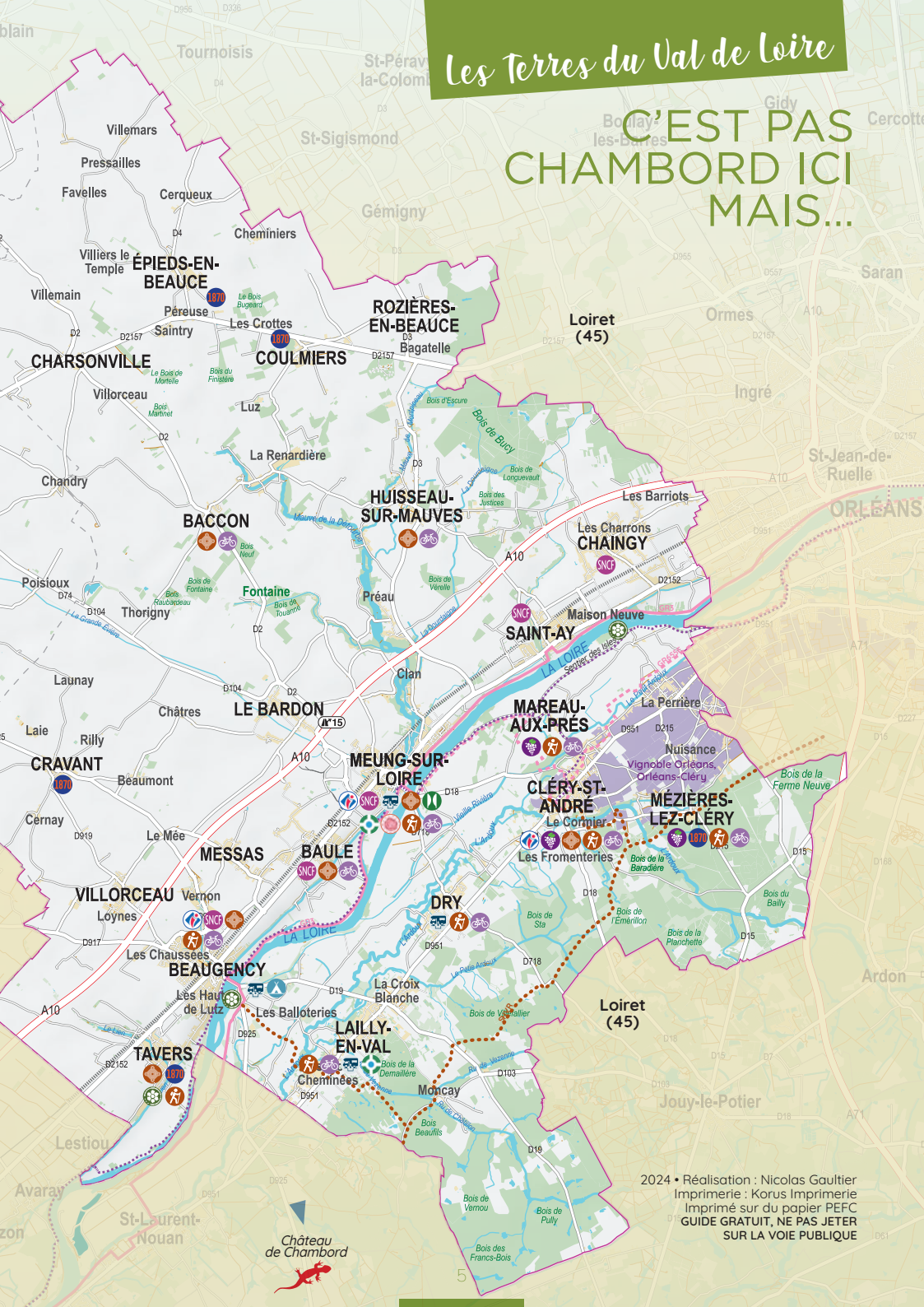
-  La Loire à Vélo (EuroVéloroute n°6)
-  La Scandibérique (EuroVéloroute n°3)
-  SHVR : Sentier Historique de la Vallée des Rois
-  GR655E, Chemin St-Jacques de Compostelle par Cléry
-  GR3

-  Office de tourisme ou borne d'informations
-  Monument historique
-  Jardin remarquable
-  Parcs et jardins du Centre-Val de Loire
-  Route de la Rose
-  Espace naturel sensible, réserve naturelle de France et sentier pédagogique
-  Guerre de 1870 : site patrimonial
-  Circuit pédestre
-  Circuit vélo
-  Viticulteur
-  Aire de service camping-car
-  Camping
-  Gare SNCF



# Les Terres du Val de Loire

## C'EST PAS CHAMBORD ICI MAIS...



2024 • Réalisation : Nicolas Gaultier  
Imprimerie : Korus Imprimerie  
Imprimé sur du papier PEFC  
GUIDE GRATUIT, NE PAS JETER  
SUR LA VOIE PUBLIQUE

# Le Val de Loire

Trait d'union entre la Sologne et la Petite Beauce, classée au Patrimoine Mondial de l'Humanité par l'UNESCO, la Loire vous promet en tout temps un spectacle grandiose.



Au cœur de paysages préservés constamment redessinés par les crues et les étiages, s'imbrique une mosaïque de milieux naturels qui favorise l'épanouissement d'une flore et d'une faune variées. D'une rive à l'autre, à pied, à vélo ou sur l'eau, nous vous invitons à contempler en privilégié cette grande diversité de milieux, à écouter le cri du héron cendré, à repérer les traces du castor, à suivre du regard le vol agile de la sterne pierregarin.

Quelle que soit la saison, les ciels de Loire, les bancs de sable dorés et les reflets scintillants de l'eau vous offriront des tableaux dignes des plus grands peintres.

C'est pas Chambord ici mais la nature est reine et il émane du fleuve royal une force immuable qui vous procurera assurément joie et sérénité.



© Giovanni Gaucher

## Marine de Loire

Considéré comme le dernier grand fleuve sauvage d'Europe en raison de son caractère changeant, le plus long fleuve de France fut jusqu'au XIX<sup>e</sup> siècle une voie fluviale de premier ordre. Gabarres, chalands, toues et autres embarcations ligériennes s'y croisaient afin de relier les ports qui envoyaient ou accueillaient les marchandises et les Hommes. En arpentant les rives, vous remarquerez ici ou là les traces de cette riche activité passée.

## Vivre au bord de la Loire

Au long du fleuve, l'Homme a édifié des cités encore réputées aujourd'hui pour leur douceur de vivre. Il y cultive également, dans les terres alluvionnaires, une belle diversité de légumes et de fruits parmi lesquels asperges, cerises, pommes et poires tiennent le haut du panier.

- Observer le balbuzard pêcheur en action depuis le Port du Bout du Monde (Meung-sur-Loire).
- Assister au coucher du soleil depuis l'Observa'Loire (Beaugency).
- Jouer en famille à « l'espèces game » proposé par le Conservatoire d'Espaces Naturels sur Les Rives de Beaugency - espace naturel sensible.
- Naviguer à bord d'une toue cabanée traditionnelle en compagnie des mariners de Cœur de Loire.

NOS COUPS DE CŒUR



Agence PoingCom



Partez à la découverte du fleuve royal à bord d'une toue cabanée traditionnelle en compagnie de Cœur de Loire.

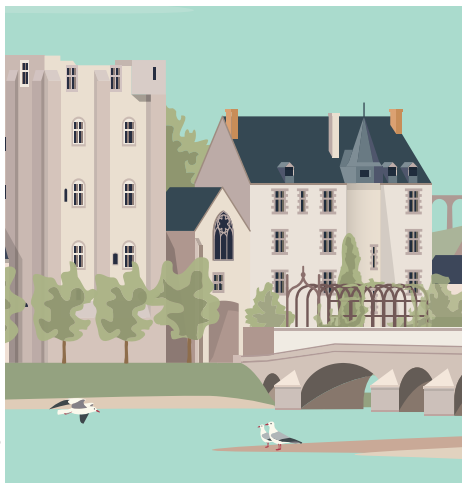


# La cité médiévale de Beaugency

Sa devise « Manibus date liliaplenis »  
(Donner des lys à pleines mains)  
évoque à elle seule toute la quiétude et  
la bonté dont est empreinte cette petite  
cité caressée par la Loire.







Le centre historique remarquablement préservé de Beaugency recèle des merveilles architecturales qui vous enchanteront : monuments classés témoins d'un passé prestigieux, façades ouvragées, rues pittoresques s'offrent aux regards des promeneurs et se parcourent comme un livre d'histoire à ciel ouvert. Ne manquez pas l'Hôtel de ville avec sa façade Renaissance richement décorée, l'église romane Saint-Etienne qui accueille désormais des expositions ou encore le clocher Saint-Firmin duquel retentit le célèbre carillon du XV<sup>e</sup> siècle « Orléans, Beaugency, Notre-Dame de Cléry, Vendôme ».

C'est pas Chambord ici mais la cité médiévale de Beaugency, labellisée « Station Verte », vous assure un véritable dépaysement à moins de 2 heures de Paris !

## La Tour César

Avec ses 36 mètres de hauteur, ce donjon carré du XI<sup>e</sup> siècle (un des plus hauts de France) est un vestige du castrum de Beaugency et un bel exemple d'architecture militaire romane.

## L'abbatiale Notre-Dame

La sobriété de ses lignes et son aspect massif sont caractéristiques de l'architecture romane. En franchissant son seuil vous y découvrirez un chœur et un grand orgue absolument remarquables.

## Le pont de Beaugency

435 mètres ! C'est la longueur du pont de Beaugency qui est le plus ancien et le plus long des ponts de pierre édifiés sur la Loire.

## Les tentures brodées de l'Hôtel de ville

Témoignage des arts décoratifs du XVII<sup>e</sup> siècle et véritable trésor patrimonial, ces huit panneaux brodés avec raffinement représentent des allégories de continents et de sacrifices (visites guidées uniquement).

- Flâner dans les rues étroites de l'un des 100 Plus Beaux Détours de France, entre vieilles pierres, jolies boutiques et patrimoine naturel remarquable.
- Les animations proposées à la belle saison dans le cadre des Estivales de Beaugency.
- Découvrir Beaugency en famille lors de notre visite guidée spécialement adaptée au jeune public.

NOS COUPS DE CŒUR



POD  
CAST

Laissez-vous  
conter l'histoire  
des tentures  
brodées de  
l'Hôtel de Ville  
de Beaugency.



# Meung-sur-Loire, cité de caractère au bord de l'eau

En amont de Beaugency, la cité magdunoise vous séduira par ses rues médiévales, ses monuments historiques remarquables et son quai Jeanne d'Arc qui offre une magnifique perspective sur le fleuve.



Paisible et lumineuse, Meung-sur-Loire distille son charme aux hôtes qui s'y arrêtent pour quelques heures ou quelques jours. C'est ainsi qu'elle a conquis le cœur des poètes et des artistes parmi lesquels Jehan de Meung, Ingres, Gaston Couté, Georges Simenon, Alain Corneau.

Vous prendrez plaisir à flâner dans les rues bordées de maisons de pierres ou à pans de bois édifiées le long des Mauves, ces petites rivières qui, sillonnant la ville, entraînaient autrefois les roues à aubes des moulins dans un bruit d'eau vif et revigorant.

### La Porte d'Amont

Construite en 1629, c'est la seule porte des remparts de Meung-sur-Loire qui subsiste. Elle servait de lieu de rassemblement aux échevins ce qui lui vaut d'être considérée comme la porte d'honneur.

### La Halle

C'est ici que se trouvait l'Hôtel-Dieu qui accueillait les malades et les infirmes, mais aussi les pèlerins attirés par les reliques de Saint Liphard. Il a été détruit en 1913 et remplacé en 1945 par une halle couverte qui abrite une partie du marché, le dimanche matin.

### La collégiale Saint-Liphard

Vous serez surpris par la clarté qui règne à l'intérieur de cet édifice religieux bâti en l'honneur du moine Liphard, ancien juge et gouverneur d'Orléans qui se retire à Meung-sur-Loire en 520. Nous lui devons le défrichement des Mauves et l'installation des premiers moulins.

### Les Mauves et les moulins

C'est au VI<sup>e</sup> siècle que le moine Liphard assainit les marécages de Meung-sur-Loire et canalise les Mauves. Leur puissance hydraulique a alimenté, jusqu'au XIX<sup>e</sup> siècle, plus d'une trentaine de moulins à farine, à papier, à foulon (drap) ou encore à tan (cuir).



© Iconys

- Faire vos emplettes en circuit court lors du marché dominical sous la halle et sur la place face au château.
- Suivre la visite guidée « Meung-sur-Loire, ville des évêques et des poètes ».
- Résoudre en famille les énigmes du grand jeu de piste d'Artagnan.
- Se rendre à l'Office de Tourisme, installé dans l'ancien moulin de la Poterne et se laisser surprendre par la puissance du courant qui circule sous le bâtiment.

NOS COUPS DE CŒUR



© DTMIC Production



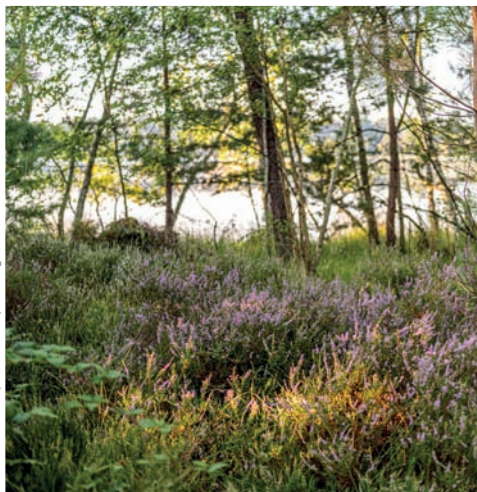
POD  
CAST

Suivez Déborah Lombardot, conseillère en séjour à l'Office de Tourisme, au cœur de l'histoire de la cité magdunoise.



# La Sologne

Au sud de la Loire,  
juste aurez-vous quitté  
le fleuve que déjà la Sologne  
vous offre de nouveaux paysages.



Église Saint-Avit, Mézières-lez-Cléry



Basilique Notre-Dame, Cléry-Saint-André

Vous découvrirez d'abord, à l'orée de Sologne, niché entre Loire et forêt, notre vignoble. Ainsi, dans les villages de Cléry-Saint-André, Mareau-aux-Prés et Mézières-lez-Cléry, c'est un patchwork de vignes, de vergers et de champs d'asperges qui borde les petites routes. Sillonnez-les au moment des floraisons, quand les arbres croulent sous les fruits ou encore dans la lumière dorée de fin de saison à la rencontre des producteurs qui cultivent ces parcelles. Ici, six vigneron indépendants produisent, dans le respect de la terre et des traditions, des vins reconnus par deux Appellations d'Origine Contrôlée : Orléans & Orléans-Cléry.

Puis, ce sont les étendues boisées de la Sologne forestière qui vous accueillent à l'ombre des grands arbres et dans la fraîcheur des étangs. Ici, la nature est sauvage, la faune diversifiée et abondante. Aventurez-vous à l'aube pour contempler les chevreuils qui paissent dans les clairières et ressourcez-vous au cœur d'une nature préservée. Humez le parfum des sous-bois, écoutez chanter les passereaux, arrêtez-vous pour observer le lièvre qui détale, l'aigrette ou la buse. Au début de l'automne, alors que la nature se pare de couleurs chatoyantes, il se peut que vous entendiez le brame du cerf. Au crépuscule, depuis le Sentier Historique de la Vallée des Rois quelque part entre Dry et Lailly-en-Val, il n'est pas impossible d'assister à cet incroyable spectacle de la nature.

## La Butte des Élus

À Mézières-lez-Cléry, ce tumulus gaulois classé depuis 1924 vous impressionnera par ses dimensions. Érigé en 300 avant notre ère, puis couronné par une statue de la vierge en remerciement de la protection du village durant la guerre de 1870, il mesure 12 mètres de hauteur et 70 mètres de diamètre.

- Vous rendre chez les producteurs pour acheter asperges, fruits et légumes de saison.
- Survoler la Sologne en montgolfière avec Les Montgolfières de l'Ardoux (Mézières-lez-Cléry).
- Découvrir le vignoble et déguster les vins des A.O.C. Orléans et Orléans-Cléry.

NOS COUPS DE CŒUR



© iroty



Suivez Tiphaine et Bastien à la découverte des richesses et des paysages des Terres du Val de Loire.



# La Petite Beauce

Au nord-ouest de la Loire, à quelques kilomètres des cités ligériennes, les plaines de Petite Beauce se déploient face à vous.



Tour Chappe, Baccon

© Pascal Faulion



Château de Huisseau-sur-Mauves

© Pascal Faulion

© Giovanna Gaucher



Ponctuées par de charmants bourgs dont l'histoire et le petit patrimoine vous séduiront, ces terres agricoles recèlent des trésors qui ne vous laisseront pas indifférents. Si la blondeur des blés reste emblématique de ces paysages, les cultures sont diversifiées. Ainsi succèdent au blé, les champs de lavandin, de pommes de terre, de noyers, de melons, de tournesols, de légumineuses, de maïs, l'élevage et le maraîchage. En période de récolte, le ballet des moissonneuses et autres engins agricoles offre un spectacle étonnant, nous obligeant à ralentir et transformant en quelques semaines la physionomie des paysages. Au fil des saisons, les teintes des parcelles constituent une incroyable palette de couleurs qui se décline pour le plus grand plaisir des yeux, du doré au vert tendre et du violet au brun cuivré.

La Petite Beauce, c'est aussi une importante concentration de mégalithes que vous pourrez découvrir de l'automne au printemps et un patrimoine abondant qui témoigne du riche passé de ce territoire qui a vu s'édifier tour à tour une importante cité gallo-romaine à Verdes, une abbaye cistercienne à La Colombe, une tour du réseau télégraphique aérien Chappe à Baccon, des fermes à cours carrées ou encore de nombreux petits châteaux privés.

La Petite Beauce, ce sont aussi des Zones Naturelles d'Intérêt Écologique, Faunistique et Floristique à Beauce la Romaine et à Baccon, ainsi qu'une faune sauvage plaisante à observer (chevreuils, lièvres, faisans, busard Saint-Martin) au gré de vos promenades.

## La chaussée-digue à Verdes

Alors que Verdes est une cité romaine majeure (entre le 1<sup>er</sup> et le 3<sup>e</sup> siècle), une remarquable chaussée-digue en grand appareil est édifiée à l'emplacement d'un gué sur l'Aigre. Cet édifice est encore visible aux abords du Fossé de l'Aigre.

- Découvrir la vallée de l'Aigre à Verdes et les champs de lavandin lors d'une randonnée pédestre.
- Rendre visite à nos nombreux producteurs pour acheter en circuit court de bons produits du terroir à déguster de retour chez vous.
- Visiter Huisseau-sur-Mauves et le parc de son château dans la même famille depuis 1160.
- Découvrir le massif forestier de Marchenoir en suivant le parcours de randonnée « La promenade du petit Cîteaux » (fiche disponible dans les bureaux d'information touristique et sur notre site internet).

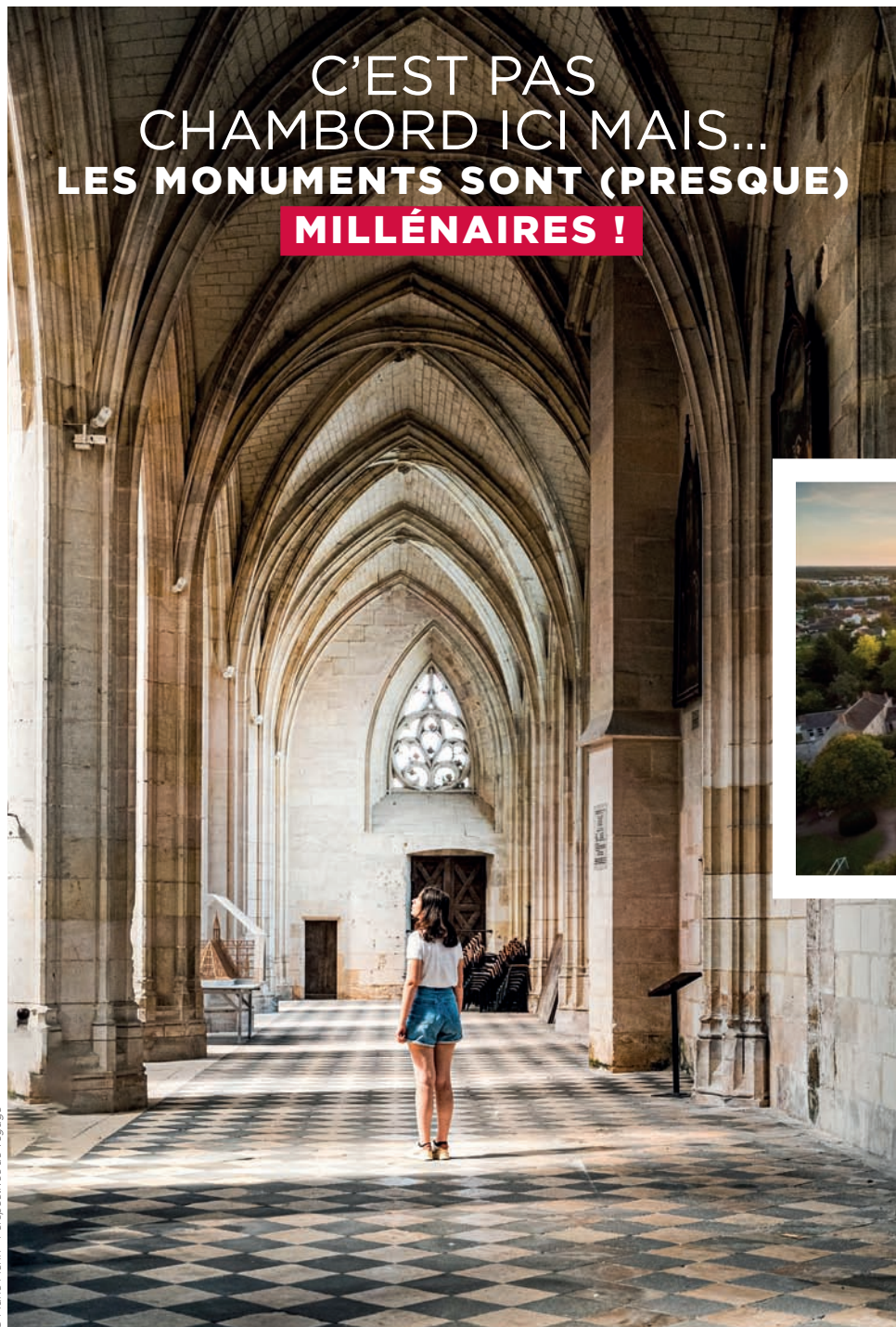
NOS COUPS DE CŒUR



Partez à la rencontre de Bertrand Doussineau et de son frère Bernard, producteurs à la truffière des Banchets en Petite Beauce.



# C'EST PAS CHAMBORD ICI MAIS... LES MONUMENTS SONT (PRESQUE) **MILLÉNAIRES !**





# La basilique Notre-Dame de Cléry

Notre (belle) Dame de Cléry  
est pour nous, habitants  
des Terres du Val de Loire,  
ce que le Mont Saint-Michel  
est aux Normands :  
un véritable emblème !



© Vincent Bouza

Du haut de ses quelque 38 mètres, cette vieille Dame domine depuis des siècles le village de Cléry-Saint-André. Haut lieu de pèlerinage depuis le XIII<sup>e</sup> siècle, la basilique de Cléry reçut les faveurs des rois de France. Son destin est

indissociable de celui du roi Louis XI. Multipliant les donations et très dévoué à Notre-Dame, il la proclame Chapelle Royale en 1467 et la choisit comme lieu de sépulture. Il y repose depuis 1483. Ce sera le premier capétien depuis Louis VII au XII<sup>e</sup> siècle à ne pas être inhumé auprès de ses prédécesseurs, à la Basilique Saint-Denis. C'est pas Chambord ici mais la basilique est royale !

## Un chef-d'oeuvre du gothique flamboyant

Et la lumière fut ! Ce grand vaisseau de pierres claires, chef-d'œuvre du gothique flamboyant, est conçu comme un véritable écrin de lumière. Oubliez le tumulte extérieur et laissez-vous pénétrer par le silence et la clarté des vitraux qui colorent la pierre. Ici, le gothique s'exprime dans toute sa splendeur.

### Les vitraux de la basilique

Attardez-vous sur ces œuvres qui représentent, pour les plus anciennes, des scènes de l'histoire locale tandis que des créations plus modernes du peintre verrier suisse Pierre Chevalley baignent l'édifice de reflets colorés.

- Parcourir le circuit de randonnée « De Cléry à la Butte des Élus ».
- Accéder à l'oratoire de Louis XI accompagné d'un guide qui décryptera pour vous les secrets du monument.
- Écouter le carillon historique de Vendôme qui résonne tous les jours à 07h05, 12h05 et 19h05.
- Suivre la visite guidée « Visite royale à Cléry-Saint-André ».

NOS COUPS DE CŒUR



© Iconyis



Découvrez  
le court-métrage **Basilica**  
et plongez  
au cœur de  
la basilique  
royale Notre-  
Dame de Cléry.



# Le château de Meung-sur-Loire

## LE CHÂTEAU AUX DEUX VISAGES

Cette ancienne résidence des évêques d'Orléans, qui est l'un des plus vastes et plus anciens châteaux du Loiret, vous réserve bien des surprises !



© Pierre Holley



© Marie Morin - Perspectives de voyage

Il présente la particularité de posséder deux façades d'époques différentes, ce qui lui vaut son surnom. Côté ville, l'impressionnante façade médiévale date du XIII<sup>e</sup> siècle. Côté jardin, c'est une façade XVIII<sup>e</sup> italianisante et étonnante par sa couleur qui se déploie face au parc arboré.

Sur ce domaine de 7 hectares, la ferme des Minimes, le Parcours des Chevalier et la Terre des Dragons sont la promesse d'un véritable voyage initiatique et ludique dans le temps.

La visite du château vous mènera quant à elle des greniers aux souterrains à la découverte de plus de 2 000 objets et éléments de mobilier. Franchissez les grilles de cette imposante bâtisse et vivez la vie de château !



© Whatsreano



© Whatsreano

- Explorer la Terre des Dragons et vous laisser impressionner par ce bestiaire d'animatronics fantastiques.
- Vous attarder à la ferme des Minimes.
- S'offrir une journée en famille et vous mesurer sur le Parcours des Chevaliers.
- Profiter d'un week-end en amoureux à l'occasion de la Soirée Blanche (24 août).

**NOS COUPS DE CŒUR**

**Infos pratiques :**  
[www.chateau-de-meung.com](http://www.chateau-de-meung.com)  
02 38 44 36 47  
16 place du Martroi  
45130 MEUNG-SUR-LOIRE



Xavier Lelevé, propriétaire du château de Meung-sur-Loire, vous dévoile son quotidien.



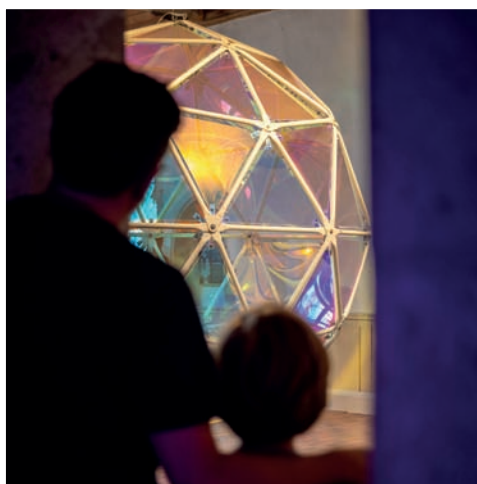
© Agence PoingCom

# Le château de Beaugency

Édifié au XI<sup>e</sup> siècle, ce monument emblématique de la cité médiévale est un superbe exemple de logis seigneurial.



© Château de Beaugency



© Whoisreno



© Whoisreno

Propriété successive des seigneurs de Beaugency, de la couronne de France puis des ducs d'Orléans du XIV<sup>e</sup> siècle à la Révolution française le château fut principalement la demeure de Marie d'Harcourt et Jean de Dunois, dit le « Bâtard d'Orléans » et compagnon de Jeanne d'Arc. Au XIX<sup>e</sup> siècle, le château est réaménagé pour accueillir un dépôt de mendicité.

## Un haut lieu de l'art numérique

Métamorphosé, depuis 2021, en Centre d'Art Numérique, le château de Beaugency compte désormais parmi les hauts lieux culturels dédiés à l'art numérique en France. Les artistes en résidence sont invités à intégrer les arts, les sciences et le patrimoine dans leur démarche de création in situ. Le château de Beaugency a ainsi pour ambition de devenir un espace unique en s'appuyant sur le potentiel incroyable que permet ce dialogue entre patrimoine et nouvelles technologies.

### Le jardin suspendu

Implanté sur l'ancien fossé du château médiéval et de plein pied avec le corps de logis, ce jardin est une reconstitution des aménagements de 1524 ordonnés par Jean de Longueville. Ce véritable havre de paix est l'endroit idéal duquel admirer la façade renaissance du château.



© Iconisys

- Découvrir la vue panoramique sur Beaugency depuis le belvédère.
- Prolonger la visite par un moment convivial au salon de thé du château.
- Loger dans l'une des deux suites aménagées dans le château.
- Découvrir la cour, une fois la nuit tombée, à la lumière d'un spectacle lumineux époustoufflant.

NOS COUPS DE CŒUR

### Infos pratiques :

[www.chateau-beaugency.com](http://www.chateau-beaugency.com)

02 34 59 74 73

2 Place Dunois

45190 BEAUGENCY



© Agence PoingCom



Anne-Sophie Acomat, propriétaire du château de Beaugency, vous présente le Centre d'Art Numérique.



# Sur les chemins buissonniers à la découverte du patrimoine



© Pascal Foulon



© Pascal Foulon



© Giovanna Gaucher

## Le château de Huisseau-sur-Mauves

Durant la saison estivale, le château de Huisseau-sur-Mauves ouvre sa cour et son parc aux visiteurs. L'occasion d'une promenade hors du temps, entre la verdure et les vieilles pierres, à la découverte d'une histoire au long cours et des personnes qui l'ont écrite.

La terre de Huisseau n'a jamais quitté la lignée de ses fondateurs depuis 1160.

## La Tour Chappe à Baccon

Imaginée à la fin du XVIII<sup>e</sup> siècle par Claude Chappe, célèbre inventeur du télégraphe aérien, la tour de Baccon se trouve sur la ligne télégraphique reliant Paris à Bayonne. La France fut le premier pays à posséder ce genre de réseau de télécommunications dont elle est l'un des derniers témoins.

## Les sites patrimoniaux de la guerre de 1870

1870

Le 9 novembre 1870, le village de Coulmiers fut le théâtre de la victoire de l'Armée de la Loire sur les Prussiens. En souvenir de cet événement historique, plusieurs monuments ont été érigés dans les villages alentour ainsi qu'en Sologne.

## Les ruines de l'abbaye cistercienne du Petit Cîteaux à La Colombe

Édifiée dans une magnifique clairière de la forêt domaniale de Cîteaux, l'abbaye cistercienne fut fondée en 1121. L'église et tous les bâtiments conventuels, tant du XII<sup>e</sup> que du XVII<sup>e</sup> siècle, ont presque entièrement disparu mais la découverte de la clairière, restée intacte, et des ruines du mur qui la protégeait est enchanteuse.



© Whaisremo

## Les lavoirs de Tavers

Traversé par le Lien, Tavers offre une parenthèse bucolique aux portes de Beaugency. En empruntant le parcours de randonnée « Le chemin des Eaux Bleues », vous découvrirez moulins, lavoirs et source à l'eau turquoise. Un parcours qui ravira les enfants. Un conseil : prenez le temps d'observer les batraciens !

## La croix de Chandry à Ouzouer-le-Marché

Cette croix de chemin monolithique vous surprendra par sa hauteur de 7 mètres. Elle date du XV<sup>e</sup> siècle et est classée Monument historique depuis 1962.

## Les mégalithes de Beauce la Romaine

Bien que présents sur l'ensemble du territoire, c'est à Beauce la Romaine que se trouve la principale concentration de mégalithes. Classés pour la plupart Monuments historiques, ces dolmens, vastes sépultures collectives, furent construits à partir de dalles de calcaire prélevées sur le plateau de Beauce (à découvrir de l'automne au printemps).



© Iconijs

Les mégalithes sur les Terres du Val de Loire.



CARTE INTERACTIVE

Wivisites, télécharger l'application gratuite qui vous révélera toutes les richesses patrimoniales de nos Terres.

C'EST PAS  
CHAMBORD ICI MAIS...  
**LES JARDINS SONT  
REMARQUABLES !**





# Le royaume des roses à Meung- sur-Loire



Venez respirer l'enivrant parfum  
des roses dans les Jardins  
de Roquelin, aménagés sur  
la rive sud du fleuve et  
labellisés Jardin remarquable.

Les granges que vous apercevez sont celles de l'ancienne ferme du XVI<sup>e</sup> siècle dans laquelle la famille Chassine a élu domicile. Stéphane, le père, plante quelques rosiers aux abords de son foyer, avant d'étendre son jardin à la parcelle voisine. Ce jardin à l'anglaise créé ex nihilo ouvre finalement au public en 2012, soit 10 ans après les premières plantations dans ces terres fertiles du bord de Loire. Plus de 500 variétés de roses anciennes, accompagnées de vivaces et organisées autour de structures en châtaignier d'allure médiévale, s'épanouissent ici pour le plus grand bonheur des amateurs de roses et de jardins. Au gré des allées enherbées succombent au charme des roses et laissez-vous inspirer par la passion, l'humilité et la générosité de leur jardinier. De superbes animaux de basse-cour animent l'ensemble et font la joie des enfants.



© ICAproduction - Sébastien Richard

- Vous accorder une halte aux Jardins de Roquelin depuis La Loire à Vélo EuroVelo 6 / La Scandibérique EuroVelo 3.
- La billetterie couplée qui vous permet de visiter Les Jardins de Roquelin et le jardin Arboretum d'Ilex à un tarif préférentiel.
- Suivre le paon Arlequin à la découverte des jardins grâce au livret-jeu remis gratuitement à l'Office de Tourisme (à partir de 8 ans).
- S'offrir un rosier produit sur place, dans la pépinière des Jardins de Roquelin.
- Revenir en soirée pour une découverte romantique des Jardins de Roquelin éclairés à la bougie.

NOS COUPS DE CŒUR

## Infos pratiques :

[www.lesjardinsderoquelin.com](http://www.lesjardinsderoquelin.com)

06 70 95 37 70

Lieu dit Roquelin

45130 MEUNG-SUR-LOIRE



POD  
CAST

Des projets à ce qu'ils sont  
devenus, Stéphane Chassine,  
jardinier et propriétaire  
des Jardins de Roquelin et  
du jardin Arboretum  
d'Ilex, revient sur  
l'histoire de ces lieux  
hors du commun.





# Le jardin Arboretum d'Ilex : une parenthèse sous les frondaisons au bord de l'eau

Vous apprécierez la fraîcheur qui règne dans ce confidentiel havre botanique aménagé, en 1987 par Nadine et Pierre Paris, dans les méandres des Mauves, petites rivières issues de résurgences de la nappe phréatique de Beauce.



Au rythme paisible de l'eau, enchanté par les gazouillis des oiseaux, sillonnez à pas feutrés les souples allées à la découverte des différentes collections réunies ici avec science et passion. La plus fournie a donné son nom au jardin : une collection de 500 variétés d'Ilex, soit de houx, reconnue depuis 1991, collection nationale par le Conservatoire des Collections Végétales Spécialisées et appréciée jusqu'aux États-Unis. Enrichie ensuite par la collection de clématites des Pépinières Travers et par l'une des deux seules collections nationales d'Astilbes de France, le jardin offre en toute saison des floraisons qui contrastent avec les verts des houx et vous réjouiront.

Installez-vous sur l'un des bancs de bois placé sous le couvert des arbres et profitez de l'atmosphère dépaysante de ce lieu hors du temps. En vous y aventurant dès le printemps, vous observerez dans les allées les teintes violines des clématites. Le mois de juin dévoile sur les berges la floraison gracieuse des astilbes laquelle perdurera jusqu'au cœur de l'été. L'automne quant à lui est flamboyant : les boies des houx font écho aux rutilantes feuilles des érables japonais et c'est tout le jardin qui s'embrase. C'est désormais, Stéphane Chassine, jardinier-créateur des Jardins de Roquelin qui prend soin de ce conservatoire botanique remarquable.

## Infos pratiques :

[www.jardinarboretumdilex.com](http://www.jardinarboretumdilex.com)

06 70 95 37 70

Chemin de Culand

45130 MEUNG-SUR-LOIRE





# Le parc de la Folie Hubert

**Vous tomberez en amour pour ce lieu confidentiel, aménagé avec talent par des propriétaires qui partagent avec passion leurs coups de cœur botaniques et esthétiques.**

La Folie Hubert est un parc tricentenaire de 2 hectares aménagé au bord des Mauves à Meung-sur-Loire. Véritable écrin à la maison de maître du XVII<sup>e</sup> siècle, il propose un moment de plaisir botanique et de découverte qui ne vous laissera pas indifférent.

Au fil de votre promenade, vous apprécierez, outre des collections de plantes présentées avec soin, de nombreuses essences d'arbres, dont certains sujets d'âge vénérable sont admirables, ainsi que des pièces d'eau alimentées par les Mauves. Les collections de Fuchsias, d'Orchidées, de Cactées ou encore de plantes méditerranéennes prennent place dans un cadre verdoyant ou dans une ancienne serre adossée.

## Une riche histoire

L'histoire du manoir de la Folie Hubert commence en 1692 lorsque le Cardinal Pierre-Armand du Cambout, Évêque d'Orléans et Grand Aumônier de France, fait construire un petit manoir discret à Meung-sur-Loire.



© Marie Morin - Perspectives de voyage

Les siècles passent et l'histoire glorieuse de la Folie Hubert prend un nouveau tournant quand, en 1944, l'un des commandants Américains des forces alliées tombe amoureux du domaine et décide de s'y installer. Entre ses murs défilèrent les héros de la Libération.

Raoul Rochette, membre de l'Académie des Beaux-Arts, fut l'un des illustres propriétaires de la Folie Hubert en 1830. Il tombe sous le charme des lieux et y restera jusqu'à sa mort.

- Rendre visite aux trois alpagas qui ont élu domicile dans le parc de La Folie Hubert : ils ont l'allure de véritables peluches !
- La boutique de La Folie Hubert et sa décoration grandiose.

NOS COUPS DE CŒUR

### Infos pratiques :

[www.lafoliehubert.com](http://www.lafoliehubert.com)  
41 Rue des Marais  
45130 MEUNG-SUR-LOIRE



PARCS ET JARDINS



Suivez son propriétaire, Cyril Colas, à la découverte de ce parc tricentenaire et de la maison de maître du XVII<sup>e</sup> dans laquelle il a aménagé deux adorables gîtes.



© Giovanna Gaucher



# Les Jardins de la Régie

Ce jardin contemporain de 10 000m<sup>2</sup> a été créé il y a une dizaine d'années par des passionnés de botanique et de paysage. Ils conjuguent avec talent « art des jardins » et « art au jardin ».



© Jardins de la Régie

Et si vous faisiez partie des rares visiteurs qui ont le privilège de découvrir les Jardins de la Régie à Lailly-en-Val ? Un jardin confidentiel d'un hectare, qui ouvre ses portes deux week-ends par an et propose à la belle saison des ateliers thématiques.

Les Jardins de la Régie sont constitués de plusieurs espaces thématiques. Dès l'entrée le visiteur est happé dans les 4 carrés ordonnés selon la rose des vents, vient ensuite le jardin d'agrément, puis le potager et son verger.

Le jardin possède une collection d'Aucuba (arbustes à feuillage persistant originaires d'Asie centrale ou du Japon dont les baies colorées sont très attractives à l'automne-hiver) agrée par le Conservatoire des Collections Végétales Spécialisées (CCVS).

Ce jardin a rejoint l'Association des Parcs et Jardins de la Région Centre-Val de Loire (APJRC), depuis novembre 2015.

- Les créations de Marie-France Hurbault, plasticienne designer et créatrice de la marque « Les Jardins de la Régie ».
- Déguster une boisson et un gâteau fait maison dans un transat à l'issue de la visite des Jardins de la Régie.
- Profitez de l'événement national « Rendez-vous aux jardins », les 31 mai, 1<sup>er</sup> et 2 juin 2024, pour visiter les jardins privés de la destination.

NOS COUPS DE CŒUR ♥

## Infos pratiques :

[www.lesjardinsdelaregie.com](http://www.lesjardinsdelaregie.com)

Route de Blois - Sentier du Gouffre  
45740 LAILLY-EN-VAL



Marie-France Hurbault, plasticienne et passionnée de botanique, vous présente les jardins de la Régie.



© Jardins de la Régie

# LES JARDINS SONT REMARQUABLES !

Accordez-vous une halte dans les Jardins de Roquelin pour respirer l'enivrant parfum des roses. À l'Arboretum d'Ilex, vous apprécierez la fraîcheur qui règne dans ce confidentiel jardin botanique. Le Parc de la Folie Hubert lui, vous étonnera avec ses collections de plantes présentées avec soin et passion. Enfin, vous serez surpris par les Jardins de la Régie et son aménagement contemporain. De belles découvertes botaniques vous attendent sur nos Terres !



Jardins de Roquelin



Arboretum d'Ilex



Jardins de la Régie



Parc de la Folie Hubert

© Giovanna Gaucher

© Giovanna Gaucher

© Jardins de la Régie

© Marie Morin - Perspectives de voyage

# C'EST PAS CHAMBORD ICI MAIS... NOS ACTIVITÉS VONT VOUS **INSPIRER !**



# Nos visites guidées

Qu'il s'agisse d'un premier séjour ou que vous soyez familier des Terres du Val de Loire, nous sommes convaincus d'avoir (encore) des richesses insoupçonnées à vous partager !

Accompagné par un guide de l'Office de Tourisme, (re)découvrez les multiples facettes de notre territoire, des plus connues aux plus méconnues. Prêts pour un voyage dans le temps à la rencontre de personnalités marquantes et à la (re)découverte d'édifices emblématiques ? Laissez-vous emporter par la passion communicative de nos guides qui vous conteront la grande et les petites histoires qui font tout le caractère de nos Terres.

Pour un premier séjour : ne manquez pas les visites de Meung-sur-Loire, Cléry-Saint-André et Beaugency. Pour prolonger la découverte : laissez-vous surprendre par la riche histoire de nos villages.

Pour partager un moment avec vos (petits) enfants : la visite « Le mystère des Marmousets à Beaugency » est l'occasion d'initier les plus jeunes à l'histoire tout en s'amusant.



© DTMC Production

## Les visites guidées\* (1h30) :

- ◆ Visite royale à **Cléry-Saint-André**
- ◆ **Meung-sur-Loire**, ville des évêques et des poètes
- ◆ Plongée dans le passé à **Beaugency**
- ◆ Le mystère des Marmousets à **Beaugency**
- ◆ **Huisseau** au temps des châteaux
- ◆ Chez monsieur le Duc de Lorges à **Lailly-en-Val**

\* Liste non exhaustive et susceptible d'être modifiée

### SUR RÉSERVATION UNIQUEMENT

Conditions et billetterie en ligne sur [www.tourisme-terresduvalde Loire.fr](http://www.tourisme-terresduvalde Loire.fr) ou à l'accueil de nos bureaux d'information touristique à Beaugency, Cléry-Saint-André ou Meung-sur-Loire.  
*Nombre de places limitées.*



Suivez Alice Mallet, guide à l'Office de Tourisme, dans les coulisses de la préparation d'une visite commentée.



# 1 programme d'activités estivales original

L'équipe de l'Office de Tourisme vous a concocté un programme d'animations inédit qui vous promet authenticité et belles rencontres. Que vous soyez actifs, contemplatifs ou manuels, notre programme d'animations est fait pour vous !

**Épicuriens ?** Confectionnez votre pain sous la houlette de Gabriel Huot boulanger bio, initiez-vous à l'herboristerie et créez votre propre tisane avec Élixa Grémeret ou apprenez à déguster les vins avec Léa Génaudeau, caviste passionnée.

**Aventurier ?** Arpentez les rives de la Loire, puis naviguez à bord d'un canoë accompagné d'Angélique Plédran, guide nature et laissez-vous surprendre par la beauté de ce grand fleuve sauvage.

**Curieux ?** Jouez aux apprentis chimistes avec Cyrille Lejemble, savonnier artisanal. Découvrez le moulin Laurentais et sa fabrique de pâtes artisanales ou visitez le moulin Cropet, son mécanisme ancien et sa galerie d'art Rive Mauve.

**Envie d'un retour à la nature ?** Immergez-vous dans l'histoire de la forêt du Petit Cîteaux en compagnie d'un technicien forestier de l'ONF, avant de profiter d'un moment de communion avec les arbres au cours d'un bain de forêt avec Willy Lortria Boche, sylvoproticien. Si vous aimez observer les animaux alors suivez Angélique Plédran pour découvrir le monde fascinant de la faune sauvage des bords de Loire au crépuscule.

**En quête d'insolite ?** Changez de point de vue sur le patrimoine en partant à sa découverte avant de vous offrir une descente en rappel inédite du clocher Saint-Firmin à Beaugency.

**Pour les bambins (accompagnés) ?** Prenez la direction de la forêt avec Willy Lortria Boche pour un moment de découverte (re)créative en pleine nature. Vous pouvez aussi choisir de vous rendre à la Savonnerie des Muids à Mézières-lez-Cléry où Cyrille Lejemble vous dévoilera la recette de sa pâte à modeler 100 % naturelle.

## Les animations\* :

- ◆ Confection du pain bio avec Au levain du jour
- ◆ Immersion en forêt domaniale de Cîteaux à La Colombe
- ◆ Récréation forestière
- ◆ Initiation à l'herboristerie avec Douces et Sauvages
- ◆ Découverte de la Loire et de sa faune à pied et en canoë
- ◆ Visite insolite du patrimoine avec le Club Alpin Français de Beaugency
- ◆ Fabrication artisanale du savon et de la pâte à modeler avec la Savonnerie des Muids
- ◆ Observation de la faune sauvage des bords de Loire au crépuscule avec Plume de nature
- ◆ Initiation à la dégustation du vin avec Vinicurieux
- ◆ Découverte du moulin Cropet et de la Galerie Rive Mauve
- ◆ Visite du moulin Laurentais et de sa fabrique de pâte.

\* Liste non exhaustive et susceptible d'être modifiée

### SUR RÉSERVATION UNIQUEMENT

Conditions et billetterie en ligne sur [www.tourisme-terresduvaldeloire.fr](http://www.tourisme-terresduvaldeloire.fr) ou à l'accueil de nos bureaux d'information touristique à Beaugency, Cléry-Saint-André ou Meung-sur-Loire.  
Nombre de places limitées.



# NOS ACTIVITÉS VONT VOUS INSPIRER !



Centre équestre - Poney Club des 5 Arpents



Guinguette La Corne des Pâtures



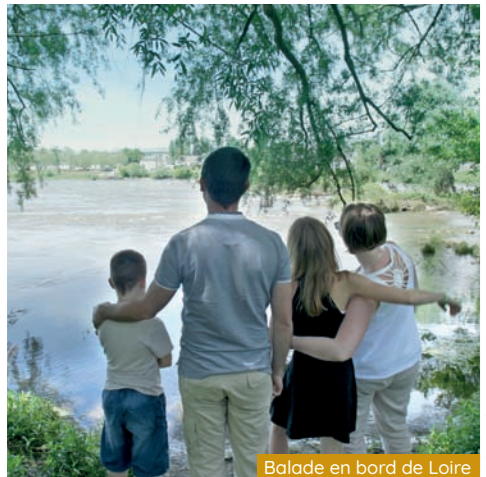
Visite du musée La Monnaie



Balade sur la Loire en bateau traditionnel



Atelier dégustation de vin avec Vinicurieux



Balade en bord de Loire

© Agence PongCom

© Inhoireno

© Agence PongCom

© Inhoireno

© DTMC Production

© DTMC Production

# Activités autour du fleuve



© DTMC Production

## L'été et le retour des guinguettes

Sur les Terres du Val de Loire, l'arrivée des beaux jours sonne le retour des guinguettes. Pensées pour profiter de la douceur de vivre et du paysage, elles vous accueillent tout au long de l'été.

Atypique et à l'écart de la ville, **La Corne des Pâtures** vous accueille tous les jours de mi-juin à fin août. Profitez quotidiennement d'animations variées : concerts, jeux, cinéma en plein-air, arts de rue. Côté dégustation, le circuit-court est privilégié pour composer les assiettes et il est célébré lors du marché de producteurs hebdomadaire. Un lieu où il fait bon se retrouver à deux, entre amis ou avec ses enfants.

Au port du Bout du Monde, Claire et Denis de **Cœur de Loire**, vous accueillent dans leur chambre d'hôtes flottante ou à la Capitainerie : une guinguette offrant une vue imprenable sur le fleuve à quelques minutes à pied du centre de Meung-sur-Loire.

Sur la rive sud, la guinguette **Chez Nan's** vous propose une halte au long de l'itinéraire cyclable (EV 3 / EV 6) dans une ambiance décontractée et conviviale.

■ Infos pratiques : *voir page 57*

## Les balades en bateau traditionnel

Accordez-vous un moment unique avec Claire et Denis de **Cœur de Loire**. Ils vous embarquent à bord d'une toute cabanée traditionnelle à la découverte du fabuleux patrimoine ligérien, entre Meung-sur-Loire, Baule et Beaugency. Différentes formules sont proposées.

## En canoë sur la Loire

En été, vous pourrez facilement louer un canoë à Beaugency auprès de **Loisirs Eaux Vives**. Pour une sortie accompagnée, Sylvain de **Castor & Bivouac** vous guidera le temps d'une journée ou d'une soirée à la découverte du fleuve. Un merveilleux moyen de profiter de la Loire, dans la paix et au plus près des éléments.

- Visiter la Maison de la Loire du Loir-et-Cher à Saint-Dyé-sur-Loire pour en apprendre d'avantage sur le fleuve.
- Se rendre à vélo à la Corne des Pâtures pour y faire son marché auprès des producteurs locaux.
- Relier Beaugency depuis Saint-Ay en canoë pour s'imprégner des couleurs du fleuve.

♥  
NOS COUPS  
DE CŒUR



Stéphane et Pichotte,  
cofondateurs  
de La Corne des Pâtures  
présentent  
cette guinguette  
incontournable !



# Activités culturelles

## Les Estivales à Beaugency

En juillet-août, la ville de Beaugency vibre au rythme des **Estivales** ! Concerts, projections, expositions, visites, ateliers, cinéma en plein air, animations sportives et culturelles : la ville toute entière s'anime multipliant les occasions de vous divertir autour d'événements de qualité.

## Une halte à l'espace culturel La Monnaie

Au cœur de la cité magdunoise, l'**espace culturel La Monnaie** accueille en permanence :

- une exposition consacrée au poète-chansonnier libertaire Gaston Couté qui a passé son enfance à Meung-sur-Loire ;
- une présentation, dans un esprit cabinet de curiosité, des objets amassés aux environs de Meung-sur-Loire quarante ans durant par François Quatrehomme, archéologue, paléontologue et numismate ;

Ce musée a été baptisé ainsi en hommage à la fonction qu'occupait, ici au XVII<sup>e</sup> siècle, une Maison de la Monnaie où l'on frappait une pièce en cuivre: le liard.

■ Infos pratiques : [voir page 57](#)



© Cléry-Raconte

## Le spectacle Son & Lumière de Cléry

De passage sur nos Terres à la saison estivale, ne manquez pas le **Son & Lumière de Cléry**. Ce grand spectacle en plein air mobilise près de 300 bénévoles dont 200 comédiens et redonne vie aux grands moments de l'Histoire de France. Il est devenu l'un des plus grands spectacles vivants de la région Centre-Val de Loire. Leur dernière création « Liberté, les combattants de l'ombre » est consacrée à la Résistance française durant la Seconde Guerre mondiale et retrace l'émergence des réseaux de résistance et la vie quotidienne de ces combattants de la liberté.

- Venir à l'occasion des journées Gaston Couté et redécouvrir au contact de conférenciers et d'artistes l'héritage transmis par ce personnage emblématique.
- Participer au « banquet de la libération » avant le spectacle du Son et Lumière de Cléry pour une immersion complète.
- Visiter la galerie Rive Mauve à Meung-sur-Loire où Pascaline Pichon, la propriétaire, propose ses coups de cœur au gré des saisons.

NOS COUPS DE CŒUR



Charlène Gilbert  
vous dévoile  
les coulisses  
du musée  
La Monnaie  
à Meung-sur-Loire.



# Les activités favorites des familles

## Un plongeon dans nos piscines

Qu'il s'agisse de se rafraîchir par forte chaleur ou de divertir les plus jeunes par temps maussade, la sortie à la piscine a toujours du succès ! Trois sites vous accueillent sur le territoire. Le **centre aquatique de Beaugency** et la **piscine de Beauce la Romaine** disposent de bassins intérieurs et extérieurs. La **piscine de plein-air de Meung-sur-Loire**, située à proximité du fleuve, offre à votre séance de longueurs un cadre arboré et une pelouse qui sera parfaite pour étaler votre serviette et prolonger la sortie par un peu de lecture ou une partie d'échecs géants.

## La pêche, un moment de complicité et de calme au bord de l'eau

Venez taquiner le poisson en famille au bord des Mauves ou des étangs de Lailly-en-Val, de Beauce la Romaine et de Meung-sur-Loire. En plus de quelques prises, vous aurez peut-être la chance d'observer de magnifiques libellules ou quelques batraciens. N'oubliez pas de vous munir d'une carte de pêche (en vente dans vos bureaux d'information touristique à Beaugency et Meung-sur-Loire).



© Wloalsreno

## Le labyrinthe de Beaugency

Une légende locale raconte qu'entre Loire et Mauve, un pèlerin qui voulait rejoindre Beaugency, s'égaré dans un dédale à l'intérieur duquel évoluent monstres et oiseaux aux pouvoirs maléfiques... Faites preuve de courage et venez percer en famille le secret du **Labyrinthe de Beaugency** ! Implanté au sein d'un champ de maïs de 4 hectares, c'est une attraction incontournable qui prend vie pour les mois de juillet et d'août. Testez votre sens de l'orientation et trouvez vite la sortie, aidés par les comédiens installés sur site. Pour les plus audacieux, il paraît qu'une fois la nuit tombée les lieux sont hantés !

■ Infos pratiques : *voir page 57*

- Séjourner avec les enfants dans un gîte de charme avec piscine en Sologne (à Cléry-Saint-André, La Bergerie des Places) ou dans un hébergement insolite au plus près de la nature (à Dry, le car de tourisme aménagé de la Ferme du Petit Caillou).

NOS COUPS DE CŒUR



Suivez une famille en week-end sur les Terres du Val de Loire.



# Activités au plus près de la nature

## À pied et à vélo

Un éventail de circuits de randonnée, à parcourir à pied ou à vélo, vous est proposé pour un moment de détente au cœur d'une nature authentique et des paysages emblématiques des Terres du Val de Loire.

Pour vous accompagner dans votre découverte du territoire, des dépliants de balades sont disponibles gratuitement dans nos bureaux d'information touristique et en téléchargement sur notre site internet.

## À cheval entre Loire et Sologne

S'il est plus facile de partir en week-end avec ses chaussures de running qu'avec sa monture, sachez cependant que nos centres équestres disposent d'installations et de paddocks pour vous recevoir. Le **Domaine du Gué du Roi** à Cléry-Saint-André est l'hébergement idéal pour les cavaliers qui souhaitent rester à proximité de leur compagnon de route !

Nos **centres équestres** peuvent également vous accompagner lors d'une balade adaptée à votre niveau.

## Survolez les Terres du Val de Loire, en montgolfière

Envie de prendre de la hauteur ? À l'aurore ou en fin d'après-midi, survolez la Sologne et la Loire en ballon pour un point de vue époustouffant sur des espaces naturels grandioses et sauvages. Une expérience magique, grisante et apaisante.



© W/falsreno

## Parcourez la campagne en trottinette

Accompagnés par Stéphane de **Trott'In Loire**, découvrez les paysages et monuments emblématiques de Sologne, de Beauce ou des bords de Loire au guidon d'une trottinette électrique tout terrain.

■ Infos pratiques : [voir page 57](#)



© Iconius

# Un week-end sur mesure

Vous êtes ici pour 24h, 48h ou 72h ? Laissez-vous guider ! Passez-nous voir dans l'un de nos 3 bureaux d'information touristique à Cléry-Saint-André, Beaugency ou Meung-sur-Loire. Nous ne sommes jamais très loin de vous !



© Whoisreno



© Whoisreno



© Whoisreno

---

## VOUS AVEZ 24H ? TOP CHRONO !

---

Que vous soyez à Meung-sur-Loire ou Beaugency, nous vous proposons de commencer votre séjour par une découverte du **centre historique** munis du plan de la ville disponible à l'Office de Tourisme.

Vous avez envie de faire du **vélo** ? Selon la saison, poussez la porte de l'Office de Tourisme à Meung-sur-Loire et louez un vélo pour la journée. La balade des 3 clochers vous emmènera par les bords de Loire à Beaugency, puis à Cléry-Saint-André.

**LES P'TITS PLUS :** si vous êtes là le week-end, profitez du marché de Beaugency le samedi matin ou de Meung-sur-Loire, le dimanche matin.

Pour le déjeuner, toutes nos bonnes adresses sont à retrouver à la page 50 de ce guide. À la belle saison, vous pouvez également profiter des bords de Loire avec les guinguettes de Meung-sur-Loire, de Baule ou de Beaugency

Vous avez l'après-midi devant vous alors partons sans plus attendre vers le château de votre choix. Découvrez le **château-parc**



de Meung-sur-Loire, idéal pour répondre aux envies de toute la famille avec plus de 20 pièces richement meublées. Dans le parc, petits et grands pourront tester leur agilité dans les filets suspendus et éprouver leur courage en allant à la rencontre des dragons animés qui peuplent le domaine.

À Beaugency, les pixels et les couleurs s'emparent du château qui abrite un **Centre d'Art Numérique**. Vous plongerez dans un univers lumineux et poétique où se côtoient les arts, la science et le patrimoine. Ne partez pas sans avoir vu le spectacle nocturne qui habille de lumière les façades du château à la nuit tombée.

Pour finir la journée, prenez le temps d'une balade ou d'un verre en bord de Loire. Vous voilà sous le charme et déjà en train de projeter votre prochaine escapade !

---

## VOUS AVEZ 48H ? OUF ! IL RESTE TANT À VOIR

---

Vous avez un faible pour les jardins ? Direction Meung-sur-Loire où 3 jardins vous tendent les bras. Au royaume des roses, **les jardins de Roquelin** sont rois ! C'est ici, au sud de la Loire, que 500 variétés de roses anciennes s'épanouissent et vous enivrent de leur parfum. De l'autre côté du fleuve, **le jardin arboretum d'Ilex** est un véritable havre de fraîcheur. Vous y découvrirez notamment une collection unique de houx. À l'été, ne passez pas à côté de **La Folie Hubert**, parc tricentenaire de 2 hectares baigné par les Mauves, au pied d'une maison de maître du XVII<sup>e</sup> siècle. Les propriétaires passionnés de botanique y ont installé une collection de fuchsias, d'orchidées, de cactées, ou encore de plantes méditerranéennes.

**LES P'TITS PLUS :** profitez des jardins de Roquelin à la saison des roses dès le mois de mai et des couleurs de l'automne au jardin arboretum d'Ilex.

8 km séparent les villes de **Meung-sur-Loire** et de **Beaugency** et il serait dommage de passer à côté de l'une de ces villes. Profitez de cet après-midi supplémentaire pour découvrir la ville et le château que vous n'avez pas encore vu.



© Giovanna Gaucher

Après votre visite, rejoignez Tavers, pour une escapade au bord des **Eaux bleues**. Cette petite balade de 2,5 km vous emmène à la découverte de ce village pittoresque et d'un plan d'eau surprenant aux couleurs de lagon.

**LES P'TITS PLUS :** pour une visite approfondie de nos centres historiques, renseignez-vous sur les jours de visites guidées auprès de l'Office de Tourisme. Pour les enfants, demandez nos livrets-jeu de découverte des villes.

## VOUS AVEZ 72H ? COMME UN AIR DE VACANCES

C'est une journée nature qui commence pour vous. Après quelques courses pour composer votre pique-nique, rejoignez la base de **canoë** du club de Beaugency pour une descente de la Loire, selon votre motivation (8, 14 ou 20 km). Arrêtez-vous sur une île pour le déjeuner et profitez de ce moment en pleine nature, puis rejoignez tranquillement Beaugency, votre point d'arrivée.



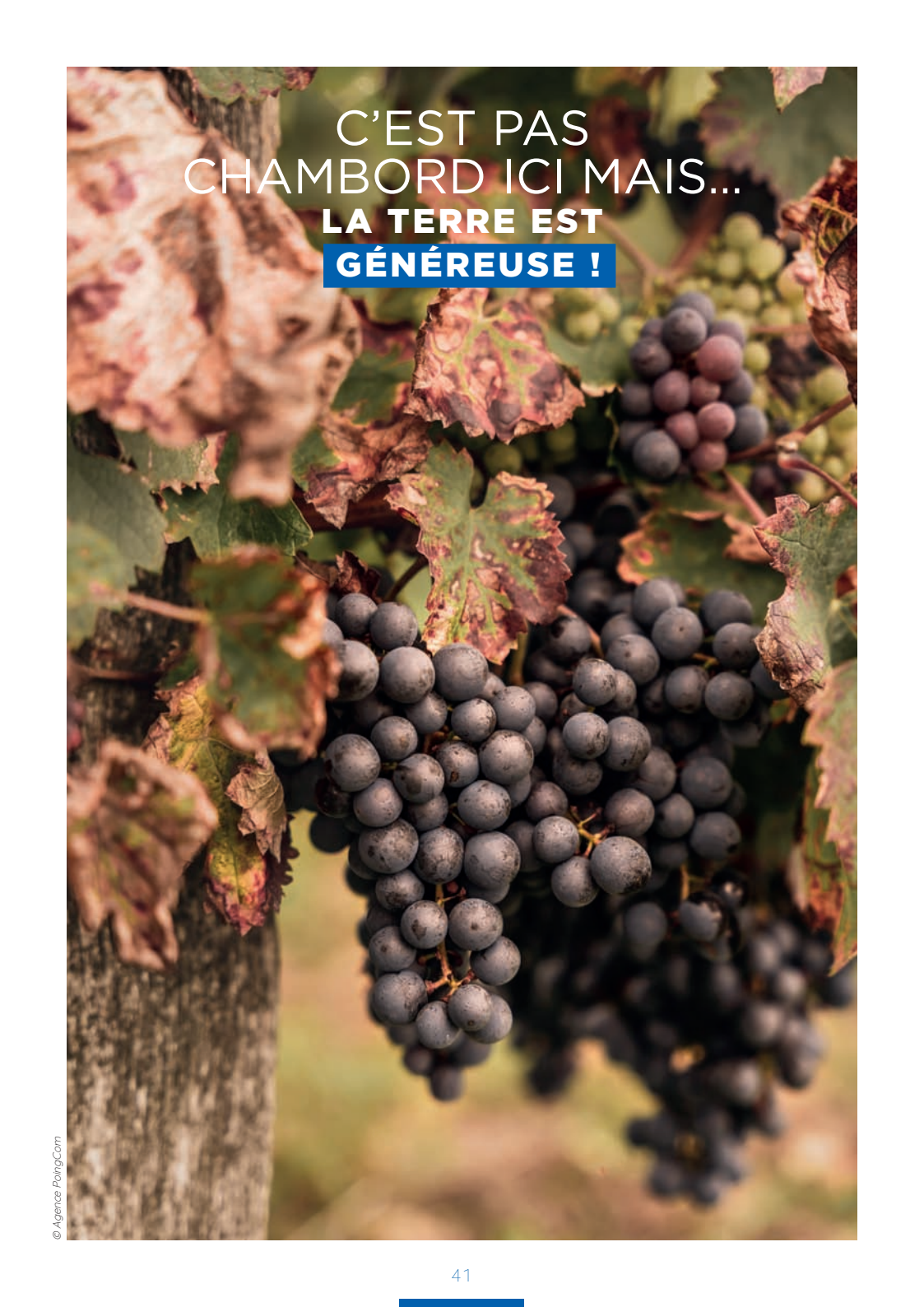
© Pascal Foullon

Si vous n'avez pas le pied ligérien, un large choix de **randonnées** s'offre à vous. Côté Sologne, partez pour 2h de randonnée sur **Le circuit de Cléry à la butte des Élus** ou pour 3h sur **Le chemin des Vallées** depuis Mézières-lez-Cléry. Côté Petite Beauce, laissez-vous surprendre par la promenade à travers champs de **La vallée de l'Aigre et du lavandin** à Verdes (3h) ou à La Colombe, choisissez la forêt et l'étonnante clairière de **La promenade du petit Cîteaux** (2h).

Et si vous poursuiviez la journée au sud de la Loire ? La visite de la **Basilique Notre-Dame** à Cléry-Saint-André, chef d'œuvre architectural du XV<sup>e</sup> siècle est un incontournable tout comme la découverte du **vignoble A.O.C. Orléans Orléans-Cléry**. Nos 6 vigneron, installés à Cléry-Saint-André, Mareau-aux-Prés et Mézières-lez-Cléry vous accueillent dans leur chai pour une dégustation de leurs vins et un vrai moment de partage et de convivialité.

Pour terminer votre séjour, optez pour une soirée en bord de Loire à la guinguette **La Corne des Pâtures** ou pour un coucher de soleil sur les blés au bar de la brasserie **Mouss'bat**.





C'EST PAS  
CHAMBORD ICI MAIS...  
LA TERRE EST  
**GÉNÉREUSE !**

# Orléans et Orléans- Cléry : deux appellations d'origine contrôlée

Sur la rive gauche de la Loire, le vignoble d'Orléans est constitué d'une centaine d'hectares de vignes réparties sur une vingtaine de communes entre Loire et Sologne.

Ce ne sont pas moins de six vigneron qui, sur les Terres du Val de Loire à Cléry-Saint-André, Mareau-aux-Prés et Mézières-lez-Cléry, exploitent ce vignoble séculaire lequel bénéficie depuis 2006 de deux Appellations d'Origine Contrôlée (A.O.C.) : Orléans et Orléans-Cléry.

Fleurons d'une tradition viticole ancestrale, les vins produits en A.O.C. Orléans sont le résultat de la vinification de quatre cépages : le Chardonnay pour les blancs, le Meunier et le Pinot Noir pour les rouges et rosés, le Pinot Gris en cépage accessoire des blancs et rosés. L'Orléans-Cléry, quant à lui, est produit avec du Cabernet Franc.

Déjà présente sur les terrasses et coteaux du territoire durant l'Antiquité romaine, la vigne n'a cessé depuis d'évoluer. Les vins de la région furent longtemps consommés à la Cour de France, notamment à la Renaissance.

Le phylloxéra fait presque disparaître cette viticulture reconnue dès 1951 au travers du V.D.Q.S. Vins de l'Orléanais, puis des A.O.C. Orléans et Orléans-Cléry en 2006.

Sur nos Terres, six maisons entretiennent la tradition de ce vignoble reconnu à la table des rois :

- À CLÉRY-SAINT-ANDRÉ :
  - > **Valérie Deneufbourg** - *Un vin, une rencontre*
- À MAREAU-AUX-PRÉS :
  - > **Édouard Montigny** - *Le Chant d'Oiseaux*
  - > **Bénédicte et Hubert Piel** - *Clos Saint-Fiacre*
- À MÉZIÈRES-LEZ-CLÉRY :
  - > **Nadine et Pascal Javoy** - *Domaine Saint-Avit*
  - > **Amandine Bureau et Quentin Javoy** - *Chai Amandine et Quentin*
  - > **Bertrand Léau** - *Domaine de la Bourdonnière*

- Faire connaissance avec nos vignerons et découvrir leurs vins tout en buvant leurs paroles.
- Loger à La Tonnellerie (Tavers). Vous apprécierez le jardin avec piscine ou le salon cosy et son feu de cheminée de cette ancienne maison de vigneron et de négociant en vins locaux.
- Passer à l'Office de Tourisme pour vous procurer la brochure dédiée au vignoble et à nos A.O.C.

NOS COUPS DE CŒUR

*L'abus d'alcool est dangereux pour la santé.  
À consommer avec modération.*



Valérie Deneufbourg, présidente du syndicat viticole, vous détaille l'origine de ces vins, de ces appellations et leurs particularités.



# LA TERRE EST GÉNÉREUSE !



Amandine Bureau et Quentin Javoy  
*Chai Amandine et Quentin*



Bertrand Léau  
*Domaine de la Bourdonnière*



Hubert et Bénédicte Piel  
*Clos Saint-Fiacre*



Valérie Deneufbourg  
*Un vin, une rencontre*



Édouard Montigny  
*Vignoble du Chant d'Oiseaux*



Pascal Javoy  
*Clos Saint-Avit*

# Les produits du terroir

Du mercredi au lundi : chaque jour de nouvelles saveurs sur les étals des marchés des Terres du Val de Loire.

## ◆ BEAUGENCY

Mercredi, *place du Martroi* | 7h - 12h30

Samedi, *place du Martroi* | 8h - 13h

## ◆ BAULE

Lundi, *Guinguette La Corne des Pâtures*

| à partir de 17h (*tout l'été*)

## ◆ CLÉRY-SAINT-ANDRÉ

Samedi, *parvis de la Basilique* | 8h - 12h30

## ◆ CHAINGY

Dimanche, *place du bourg* | 8h30 - 13h

## ◆ MAREAU-AUX-PRÉS

Jedi, *place de la Halle* | 16h - 19h

## ◆ MEUNG-SUR-LOIRE

Dimanche, *place du Martroi* | 8h - 13h

## ◆ OUZOUER-LE-MARCHÉ

Vendredi, *place de l'Église* | 7h - 12h30

- Rencontrer les producteurs et découvrir leur ferme lors des journées portes-ouvertes organisées par le réseau *Bienvenue à la ferme*.
- Faire vos emplettes en circuit court grâce à la liste des producteurs en vente directe disponible sur notre site internet.

NOS COUPS DE CŒUR

## Les producteurs en vente directe

Éveillez vos papilles sur nos Terres du Val de Loire ! Ici vous arpentez les terres comme vous pénétreriez dans la cuisine des plus grands châteaux. Territoire depuis toujours voué à la culture et à l'élevage, les Terres du Val de Loire rassemblent une diversité de terroirs qui leur confèrent toute leur richesse. Parcelles maraîchères et vergers prennent place **de chaque côté du fleuve royal**. Ici, cerises, pêches, prunes, pommes, poires, noisettes et légumes primeurs, dont les délicates asperges, se succèdent au fil des saisons.

À l'orée de Sologne, des vigneron continuent d'exploiter la vigne, présente depuis l'Antiquité et qui a reçu les faveurs des rois de France.

En Petite Beauce, les producteurs innovent et diversifient leurs productions élargissant ainsi la gamme des saveurs avec des produits cultivés en pleine terre comme le fameux melon fruité de Binas, les fraises et les asperges vertes, les noix, mais aussi les légumineuses, et d'autres céréales transformées par leurs soins en farines et pâtes. Le tout est complété par une jolie gamme de produits issus de l'élevage : volailles, œufs, fromages de chèvres, lait cru de vache, miels. Bresseurs, biscuitier et trufficulteur sont également à découvrir !

De ces terroirs traditionnels, désormais travaillés par une nouvelle génération d'agriculteurs, sont issus des produits dont vous apprécierez la finesse et qui suscitent l'intérêt de nombreux chefs. Nous vous invitons à la rencontre de ces producteurs passionnés et raisonnés, qui renouent avec des savoir-faire ancestraux et se préoccupent du respect de l'environnement.



Découvrez le moulin Laurentais, de sa production céréalière à la confection de ses farines et des pâtes.



# LA TERRE EST GÉNÉREUSE !



Le miel du *Rucher de Villechaumont*



Les bières de la *Brasserie MoussBat*



Les fromages de la *Chèverrie de Rilly*



Les tisanes de *Douces & Sauvages*



Les pâtes artisanales du *Moulin Laurentais*



Les pains de *Au levain du jour*

# C'EST PAS CHAMBORD ICI MAIS... VOUS SEREZ REÇUS COMME DES **ROIS !**



# Besoin d'un conseil ou d'un renseignement ?

## Comment venir sur les Terres du Val de Loire ?



### En train !

À Beaugency et à Meung-sur-Loire, il est facile de relier les centre-villes depuis les gares SNCF. De plus, elles sont desservies quotidiennement par de nombreux trains ; une solution idéale pour un court séjour.

Depuis Paris (*gare d'Austerlitz*) : 1h30 environ  
TER direction Orléans (1h05) + TER direction Blois ou Tours (*changement à Orléans - 15/20 min*)

Depuis Orléans : 15/20 min  
TER direction Blois ou Tours

Depuis Blois ou Tours (20 min à 1h)  
TER direction Orléans

Informations et horaires sur :

[www.remi-centrevalde Loire.fr](http://www.remi-centrevalde Loire.fr) • [www.oui.sncf](http://www.oui.sncf) • [www.ter.sncf.com](http://www.ter.sncf.com)



### En voiture :

Via l'autoroute A10 -  
sortie n°15 Meung-sur-Loire.

De Paris :

emprunter l'A10 en direction de Bordeaux

De Tours :

emprunter l'A10 en direction de Paris

Via l'autoroute A71 - sortie n°2 Olivet

**À cheval ?** C'est tout à fait possible, rendez-vous page 37 !

**À vélo ?** Rendez-vous page 49 !

**En van ou en camping-car ?** Rendez-vous page 48 !



© Whosreino

Un site internet :

[www.tourisme-terresduvalde Loire.fr](http://www.tourisme-terresduvalde Loire.fr)

Une adresse mail :

[contact@tourisme-terresduvalde Loire.fr](mailto:contact@tourisme-terresduvalde Loire.fr)

Un numéro de téléphone :

02 38 44 32 28

### TROIS BUREAUX D'INFORMATION TOURISTIQUE



- À proximité de l'Hôtel de ville (*adresse temporaire*)  
45190 BEAUGENCY
- Parvis de la Basilique  
45370 CLÉRY-SAINT-ANDRÉ
- 1, rue Emmanuel Troulet  
45130 MEUNG-SUR-LOIRE

Horaires  
détaillés  
sur :



Et 24h/24 avec les bornes d'information touristique en accès libre à proximité de nos bureaux touristique et à Ouzouer-le-Marché, 11 place de l'Église, devant le bureau de poste.

**Actualités, nouveautés, inspirations :**  
**suivez-nous sur les réseaux sociaux !**



### NOS COUPS DE CŒUR ♥

- Venir en train avec son vélo pour profiter pleinement des aménagements cyclables de la Loire à Vélo et de la Scandibérique.

# En van ou en camping-car : tout ce qu'il faut savoir

**Que vous soyez plutôt road-trip à la campagne ou city-break, vos envies d'escapades en van ou en camping-car seront comblées !**

Reconnexion avec la nature, paysages diversifiés, belles rencontres, découvertes culturelles, activités sportives, petits commerces de proximité et produits locaux de qualité, aires de services aménagées ou aires de stationnement gratuites : tout est pensé pour faciliter votre séjour et rendre votre passage sur nos Terres inoubliable.

## Les aires de services et/ou de stationnement

**BEAUCE LA ROMAINE • Aire de stationnement au Domaine de Marsoif**  
Semerville - 1 route de Verdes,  
41160 Beauce la Romaine  
**02 54 80 44 31**

**BEAUGENCY • Aire de services et de stationnement au Camping Val de Flux**  
Route de Lailly, 45190 Beaugency  
**02 38 44 50 39**

**BEAUGENCY • Aire de stationnement**  
Quai Dunois, 45190 Beaugency  
**02 38 44 50 01**

**DRY • Aire de services et de stationnement**  
Route de Meung-sur-Loire (face à l'église),  
45370 Dry  
**02 38 45 71 07**

**LAILLY EN VAL • Aire de services et de stationnement (Camping-car Park)**  
Place de l'Église, 45740 Lailly-en-Val  
**02 38 46 92 35**



© Kevin Minderhout

### MEUNG-SUR-LOIRE • Aire de services et de stationnement

Chemin des grèves (face à la piscine extérieure), 45130 Meung-sur-Loire  
**02 38 46 94 94**

**MÉZIÈRES-LEZ-CLÉRY • Aire de stationnement à la ferme chez Javoy et Fils (France Passion)**  
450 Rue du Buisson, 45370 Mézières-lez-Cléry  
**02 38 45 66 95**

Retrouvez la présentation détaillée des aires de services et de stationnement sur notre site internet :



- Profiter de votre séjour sur les Terres du Val de Loire pour découvrir Orléans sans avoir à y circuler en camping-car ! Depuis les gares ferroviaires de Beaugency et Meung-sur-Loire, Orléans est accessible en 15 à 20 minutes seulement (nombreux trajets quotidiens).
- Passer à l'Office de Tourisme afin que l'on puisse vous conseiller quelques emplacements hors des sentiers battus.
- Terre d'aventure mais aussi terre d'accueil où il fait bon vivre et prendre son temps, partagez-nous vos bons plans, petits plaisirs et grands joies en van et en camping-car avec le #terresduvalde Loire !

**NOS COUPS DE CŒUR** ♥



# À vélo : tout ce qu'il faut savoir

## LES EUROVÉLOROUTES

### L'incontournable : la Loire à Vélo

On ne présente plus la Loire à Vélo, portion française de l'EuroVelo 6 qui relie l'Atlantique à la Mer Noire. Un itinéraire protégé et doté de nombreux points d'arrêt idéal à parcourir pour une première expérience ou avec des enfants. Que vous l'empruntiez pour une balade de quelques heures ou une randonnée de plusieurs jours, vous apprécierez de longer le fleuve royal entre châteaux, vignobles et cités historiques.

### La surprenante : la Scandibérique

La Scandibérique est la partie française de l'EuroVelo 3, itinéraire reliant Trondheim en Norvège à Saint-Jacques-de-Compostelle en Espagne. Dans le Loiret, La Scandibérique chemine sur plus de 180 km au fil des rivières, des canaux et du fleuve royal empruntant, sur nos Terres, l'itinéraire de la Loire à Vélo.

### Où louer des vélos :

100 % BIKE : 07 71 78 32 62

[www.100pour100bike.fr](http://www.100pour100bike.fr)

Sur réservation uniquement.

Possibilité de livraison à votre hébergement ou sur un point de départ adapté.

Office de Tourisme des Terres du Val de Loire : location à la journée sans réservation au départ de Meung-sur-Loire (dans la limite des stocks disponibles).

### Détours de Loire :

Blois 02 54 56 07 73

Orléans 02 38 77 12 52

Sur réservation uniquement.

### Vélo Val de Loire :

Orléans 02 38 56 80 62

Sur réservation.

Livraison possible.



© Wfoalstremo



### Bienvenue chez nous : le label Accueil Vélo

La marque nationale Accueil Vélo vous garantit des services de qualité et adaptés. Tous les établissements labellisés sont implantés à moins de 5 km des itinéraires Loire à Vélo / Scandibérique. Outre des facilités pour stationner vos vélos, vous pourrez trouver dans ces établissements des services dédiés aux voyageurs à vélo mais aussi des conseils sur l'itinéraire.

Nos trois bureaux d'information touristiques sont labellisés Accueil Vélo.

- La présence de plusieurs gares desservies par des trains labellisés Loire à Vélo.
- Une offre d'hébergement variée qui ne rassemble pas moins de 24 adresses labellisées Accueil Vélo.
- Le Carnet de Bord de votre périple à vélo au long de la Loire, en vente dans nos Bureaux d'Information Touristique.
- Les stationnements sécurisés, aires de services et/ou de rechargement disponibles à Meung-sur-Loire et à Beaugency.
- Prendre le temps de visiter les Jardins de Roquelin, le château de Meung-sur-Loire et le château de Beaugency ; tous trois labellisés Accueil Vélo.

NOS COUPS DE CŒUR

### Où réparer des vélos :

#### Le Tandem Café-Vélo

22 rue Emmanuel Troulet à Meung-sur-Loire  
02 18 88 91 87

Des ateliers de réparation sont proposés.

La Vélodestrie 14 rue Emmanuel Troulet à Meung-sur-Loire

02 38 61 71 95

# ANNUAIRE DES RESTAURANTS

## BACCON

- **P'OSEZ L'INSTANT**  
Cuisine traditionnelle  
et salon de thé  
6 rue de Mocquesouris  
☎ 02 38 15 85 94

## BAULE

- **AU CLOS DES VIGNES**  
Cuisine gastronomique  
5 rue André Raimbault  
☎ 02 38 45 01 02
- **FAMILY'S GRILL**  
Grillades  
20 rue André Raimbault  
☎ 02 38 44 37 29
- **LA TABLE DES TONTONS**  
Cuisine traditionnelle  
113 rue Abbé Pasty  
☎ 02 38 14 15 04

## BEAUCE LA ROMAINE

- **LE COMMERCE**  
Cuisine traditionnelle  
10 rue du Commerce  
☎ 02 54 82 40 17

## BEAUGENCY

- **AU COIN DU PONT**  
Bar lounge  
1 rue du Pont  
☎ 02 38 44 53 67
- **BRASSERIE DE LA GARE**  
Brasserie  
6 rue de la Gare  
☎ 02 38 44 50 04
- **CÉSAR ET FIRMIN**  
Salon de thé - Cuisine bio  
1 bis place St Firmin  
☎ 09 83 03 08 17

- **CHEZ HENRI II**  
Brasserie  
43 rue du Pont  
☎ 02 38 44 16 65
- **L'ARGANIER**  
Restauration à thème  
17 rue de la Maille d'Or  
☎ 06 99 92 99 93
- **L'IDÉE**  
Cuisine traditionnelle  
3 place du Petit Marché  
☎ 02 45 48 24 78

- **LA CREP'ZERIA**  
Crêperie - Pizzeria  
32 rue du Pont  
☎ 02 38 46 47 30
- **LE CAFÉ DE L'AGRICULTURE**  
Brasserie  
29 place du Martroi  
☎ 02 38 44 51 57

- **LE PATIO**  
Restaurant italien  
5 place du Petit Marché  
☎ 02 38 82 03 38
- **LE P'TIT BATEAU**  
Cuisine gastronomique  
54 rue du Pont  
☎ 02 38 44 56 38

- **LE RELAIS DU CHÂTEAU**  
Cuisine traditionnelle  
8 rue du Pont  
☎ 02 38 44 55 10

- **LES DÉLICES MÉDITERRANÉENS**  
Épicerie fine  
et petite restauration  
6 place du Martrai  
☎ 02 38 45 76 03

- **MADE IN LOIRE**  
Bar à vin  
et cuisine traditionnelle  
12 place du Petit Marché  
☎ 02 34 59 27 32

- **TÉO JASMIN**  
Salon de thé - Brasserie  
22 place du Martroi  
☎ 02 34 52 67 67

## BINAS

- **LES ACACIAS**  
Cuisine traditionnelle  
17 place Saint Maurice  
☎ 02 54 82 43 42

## CHAINGY

- **LE RELAIS DE FOURNEAUX**  
Cuisine traditionnelle  
47 route d'Orléans  
☎ 02 38 80 69 12

## CHARSONVILLE

- **LE LUCKY'S**  
Cuisine traditionnelle  
7 rue de la Libération  
☎ 02 38 74 62 45

## CLÉRY-SAINT-ANDRÉ

- **VILLA DES BORDES**  
Cuisine gastronomique  
9 rue des Bordes  
☎ 02 38 46 94 60

## DRY

- **CAFÉ DE LA PAIX**  
Brasserie  
1 rue Francis Carret  
☎ 02 38 45 90 70

## LAILLY-EN-VAL

- **AUBERGE DU CYGNE DE LA CROIX BLANCHE**  
Cuisine traditionnelle -  
Restauration à thème  
26 route d'Orléans  
☎ 02 38 23 17 87
- **LE COMPTOIR À PIZZAS**  
Pizzeria  
2 bis route d'Orléans  
☎ 02 38 60 83 40

## MAREAU-AUX-PRÉS

### • LE MARMITON

Cuisine traditionnelle

620 rue Saint-Fiacre

☎ 02 38 76 45 90

## MEUNG-SUR-LOIRE

### • À LA MAISON

Cuisine gastronomique

3 place du Martroi

☎ 02 38 46 12 99

### • CAFÉ DU COMMERCE

Brasserie

5 place du Martroi

☎ 09 86 24 34 44

### • CRÊPERIE LES HORTENSYAS

Crêperie

42 bis rue Jehan de Meung

☎ 02 38 45 38 49

### • L'OVALE DE LOIRE

Restauration à thème

4 rue du Général de Gaulle

☎ 02 38 44 34 62

### • LA ROMA

Pizzeria

2 rue Porte d'Amont

☎ 02 36 99 87 77

### • LA TERRASSE

Brasserie

5 rue Emmanuel Troulet

☎ 02 38 44 30 70

### • LE CARROUSEL

Cuisine traditionnelle

21 rue de Blois

☎ 02 18 69 30 51

### • LE TANDEM CAFÉ-VÉLO

Cyclo-bar, salon de thé

22 rue Emmanuel Troulet

☎ 02 18 88 91 87

### • LE XI CÔTÉ LOIRE

Cuisine traditionnelle

2 rue Saint-Pierre - quai

Jeanne d'Arc

☎ 02 38 44 27 71

## ROZIÈRES-EN-BEAUCE

### • LA BAGATELLE

Cuisine traditionnelle

19 Bagatelle

☎ 02 38 74 22 03

## SAINT-AY

### • L'AGYLIEN

Cuisine traditionnelle

118 route Nationale

☎ 02 38 55 53 14

### • LA GRANDE TOUR

Cuisine gastronomique

21 route Nationale

☎ 02 38 88 83 70

## TAVERS

### • CAFÉ CHEZ ELLES

Salon de thé et cuisine

de saison

19 rue des Eaux Bleues

☎ 02 18 88 98 71

### • ENTRE TERRE ET MER

Brasserie

36 route Nationale

☎ 02 34 50 02 44

### • LA BONNE FRANQUETTE

Brasserie

11 route Nationale

Zac les Portes de Tavers

☎ 02 38 46 92 01

### • ROYAL TAVERS

Restauration à thème

152 route Nationale

☎ 02 38 46 49 52

## Les guinguettes

## BAULE

### • LA CORNE DES PÂTURES

Bords de Loire

☎ 06 99 99 09 70

## BEAUGENCY

### • LA CABANE DE LOIRE

Quai Dunois

## MEUNG-SUR-LOIRE

### • CHEZ NAN'S

rive sud de la Loire en  
direction des Jardins  
de Roquelin

☎ 06 67 69 76 47

### • LA CAPITAINERIE

Quai Jeanne d'Arc

☎ 06 80 68 21 27

## Restaurant éphémère

## BEAUGENCY

### • Les pieds sous la table d'Adeline

Avril-mai, au sein de l'hôtel  
de l'Écu de Bretagne  
5 rue de la Maille d'Or

☎ 06 22 74 85 96

# ANNUAIRE DES HÔTELS

## BEAUGENCY

- **GRAND HÔTEL DE L'ABBAYE**  
2 quai de l'Abbaye  
☎ 02 38 45 10 10
- **HÔTEL DE LA SOLOGNE 3\***  
6 place Saint Firmin  
☎ 02 38 44 50 27
- **L'ÉCU DE BRETAGNE 3\***  
5 rue de la Maille d'or  
☎ 02 38 44 67 60
- **LE BEAUGENCY 2\***  
3 route de Blois  
☎ 02 38 46 43 43
- **LE RELAIS DES TEMPLIERS 2\***  
68 rue du Pont  
☎ 02 38 44 53 78

## BINAS

- **LES ACACIAS**  
17 place Saint-Maurice  
☎ 02 54 82 43 42

## CHAINGY

- **LE RELAIS DE FOURNEAUX**  
47 route d'Orléans  
☎ 02 38 80 69 12

## CLÉRY-SAINT-ANDRÉ

- **VILLA DES BORDES 3\***  
9 rue des Bordes  
☎ 02 38 46 94 60

## LAILLY-EN-VAL

- **HÔTEL DU CYGNE  
DE LA CROIX BLANCHE**  
26 route d'Orléans  
☎ 02 38 25 17 87

## MEUNG-SUR-LOIRE

- **BEST WESTERN LA PORTE  
DES CHÂTEAUX 3\***  
21 route de Blois  
☎ 02 18 69 30 50
- **HÔTEL IBIS BUDGET  
ORLÉANS OUEST  
MEUNG-SUR-LOIRE 2\***  
1000 rue 6<sup>ème</sup> Avenue ZAC  
Synergie Val de Loire  
☎ 02 38 45 37 78
- **L'OVALE DE LOIRE**  
4 rue du Général de Gaulle  
☎ 02 38 44 34 62
- **LE RELAIS LOUIS XI 3\***  
2 rue Saint Pierre - quai  
Jeanne d'Arc  
☎ 02 38 44 27 71

## TAVERS

- **LA TONNELLERIE 3\***  
12 rue des Eaux Bleues  
☎ 02 38 44 68 15

# ANNUAIRE DES CHAMBRES D'HÔTES

## BACCON

- **CHÂTEAU DE LA TOUANNE**  
12 pers. Lieu-dit La Touanne  
☎ 02 38 46 51 39  
☎ 06 88 76 69 89

## BEAUCE LA ROMAINE

- **À LA BONNE FRANQUETTE**  
6 pers. 10 rue Saint-Martin,  
Tripleville  
☎ 06 03 08 18 69
- **CHEZ LUDOVIC ET MARIE**  
2 pers. 5 chemin Champêtre  
La Colombe  
☎ 06 59 22 05 41

## BEAUGENCY

- **LA MAISON DE CLAUDINE**  
2 pers. 11 rue du Physicien  
Jacques Charles  
☎ 06 38 42 58 93
- **LA PASSE MURAILLE**  
2 pers. 3 rue de l'Évêché  
☎ 06 84 55 74 16
- **MAISON DES 4 VENTS**  
6 pers. 7 rue des 3 marchands  
☎ 06 62 45 53 36
- **TY BOL D'AIR**  
6 pers. 2 rue du Colombier  
☎ 06 41 91 92 07

## CHAINGY

- **LA PETITE GRANGE**  
2 pers. 1 impasse des Petits  
Bois  
☎ 02 38 80 60 39  
☎ 06 51 14 14 58

## CLÉRY-SAINT-ANDRÉ

- **CHAPELLE DU GUÉ DU ROI**  
6 pers. lieu-dit Le Gué du Roi  
☎ 02 36 47 04 98  
☎ 06 52 00 17 79
- **LE CLOS DU Q'HÂTRE**  
6 pers. 4 rue du Hâtre  
☎ 06 30 83 18 10
- **LE CLOS TILIA**  
6 pers. 8 rue de Meung  
☎ 06 86 73 98 66
- **SAINT ANDRÉ**  
5 pers. 78 rue de Saint-André  
☎ 02 38 45 74 81  
☎ 06 85 82 74 99

## CRAVANT

- **LES LILAS**  
11 pers. 2 hameau de Châtres  
☎ 06 05 32 58 07  
☎ 06 60 28 95 11

## ÉPIEDS-EN-BEAUCE

### • LA CABANE

**2 pers.** 17 lieu-dit Villemars  
☎ 06 80 43 69 99

## HUISSEAU-SUR-MAUVES

### • CHEZ ELSA

**3 pers.** 983 rue du Pater  
☎ 06 11 08 35 75

### • MONPIPEAU

**5 pers.** impasse de  
Montpipeau  
☎ 02 38 74 09 35  
☎ 06 82 31 99 34

## LAILLY-EN-VAL

### • DOMAINE DE LA HÉLLIÈRE

**6 pers.** Domaine de la Héllière  
☎ 02 38 66 39 20

### • DOMAINE DE MONTIZEAU

**10 pers.** Monçay  
☎ 06 64 25 32 78

### • LA CABANE DE LA DÉMAILLÈRE

**2 pers.** 1260 rue de Monçay  
☎ 06 35 17 73 28

## LE BARDON

### • LA JOUBERTINE

**2 pers.** 87 rue Robert Goupil  
☎ 02 38 44 29 74  
☎ 06 34 60 21 54

## MAREAU-AUX-PRÉS

### • MAISON D'AUTREFOIS

**10 pers.** 307 rue du Cas Rouge  
☎ 02 38 45 65 14  
☎ 06 70 46 36 77

## MESSAS

### • CASA 103

**11 pers.** 80 rue de  
la Margottière  
☎ 07 66 65 80 53

### • LE CLOS DE LA VIGNERONNE

**10 pers.** 19 rue de Villeneuve  
☎ 06 87 04 65 46

### • LE CLOS DES ÉCUREUILS

**4 pers.** 20 rue du Pressoir  
Bezard  
☎ 07 81 34 09 86

## MEUNG-SUR-LOIRE

### • DOMAINE SAINT-HILAIRE

**8 pers.** 17 rue de Saint-Hilaire  
☎ 06 14 38 90 97

### • LA BONNERIE

**6 pers.** 135 route de Clan  
☎ 06 98 93 30 77

### • LE CLOITRE SAINT-LIPHARD

**6 pers.** 1 rue du Cloître  
Saint-Liphard  
☎ 02 38 62 04 24

## MÉZIÈRES-LEZ-CLÉRY

### • LA PALAUDIÈRE

**2 pers.** 151 rue de la Palaudière  
☎ 06 70 57 87 36

## SAINT-AY

### • HATELLERIE LA FEUILLAIE

**6 pers.** 4 rue Basse  
☎ 07 66 71 05 55

### • LA CORMELLERIE

**6 pers.** 94 route de Blois  
☎ 06 01 92 13 35  
☎ 06 87 26 97 93

## TAVERS

### • CLOS DE PONTPIÈRE

**9 pers.** 115 rue des Eaux  
Bleues  
☎ 06 07 17 93 26

### • MOULIN DE FOUSSARD

**2 pers.** 28 rue de Foussard  
☎ 06 69 94 27 79

# ANNUAIRE DES GÎTES ET MEUBLÉS

## BAULE

### • GÎTE LES HAUTS

#### DE LAULETTE

**4 pers.** 12 rue Abbé Pasty  
☎ 02 38 44 48 52  
☎ 06 70 77 35 61

### • GÎTE LES LARRIS DE GARENNE 2\*

**2 pers.** 13 rue de la Garenne  
☎ 06 71 64 24 64

### • GÎTE LES MILLECENS

**7 pers.** 12 rue Abbé Pasty  
☎ 02 38 44 48 52  
☎ 06 70 77 35 61

### • LA GRANGE

**6 pers.** 11 ter rue Abbé Pasty  
☎ 02 38 44 48 52  
☎ 06 70 77 35 61

### • LES ÉCURIES

**2 pers.** 12 rue Abbé Pasty  
☎ 02 38 44 48 52  
☎ 06 70 77 35 61

### • LES MAUVES

**7 pers.** 12 rue Abbé Pasty -  
☎ 02 38 44 48 52  
☎ 06 70 77 35 61

## BEAUCE LA ROMAINE

### • BIZY FAMILY 1

**8 pers.** 6 route de Meung  
☎ 06 77 92 83 19

### • BIZY FAMILY 2

**6 pers.** 6 route de Meung  
☎ 06 77 92 83 19

### • ESCAPADE CHAMPÊTRE

**4 pers.** 5 chemin Champêtre  
La Colombe  
☎ 06 59 22 05 41

### • LA CHARDONNIÈRE 3\*

**12 pers.** 8 rue de Champfroy  
 ☎ 02 54 82 58 94  
 ☎ 06 11 71 57 90

## BEAUGENCY

### • APPARTEMENT DES HAUTS DE LUTZ

**4 pers.** 13 bis rue des Chevaliers  
 (réservation en ligne uniquement)

### • AU CŒUR DES CHÂTEAUX

**6 pers.** 16 avenue des Hauts de Lutz  
 ☎ 06 60 12 59 21

### • AU GRÉ DES OISEAUX

**2 pers.** 18 rue de l'Entre Deux Aux Vallées  
 ☎ 06 77 92 83 19

### • CHÂTEAU DE BEAUGENCY : LA LOGE

**2 pers.** Place Dunois  
 ☎ 02 34 59 74 73

### • CHÂTEAU DE BEAUGENCY : LA VOÛTE

**4 pers.** Place Dunois  
 ☎ 02 34 59 74 73

### • GÎTE DOUILLET

**8 pers.** 40 rue de la Pierre Blanche  
 ☎ 06 25 96 62 26

### • GÎTE DU MOULIN ROUGE 2\*

**4 pers.** 4 rue du Moulin Rouge  
 ☎ 06 61 48 77 00

### • GÎTE DU RAVELIN 2\*

**4 pers.** 22 rue du Ravelin  
 ☎ 06 74 82 75 61

### • GÎTE LE FRUITIER

**5 pers.** 6 rue des Baltants  
 ☎ 06 86 52 11 89

### • GÎTE LES MARAIS

**2 pers.** 4 rue des Marais  
 ☎ 06 32 08 36 27

### • LA CONSERVERIE

**4 pers.** 17 rue Basse  
 ☎ 06 51 79 59 01

### • LA SABOTIÈRE

**9 pers.** 1 rue de l'Évêché  
 ☎ 06 88 51 22 72

### • LE COIN DES FORGES 1\*

**3 pers.** 12 rue des Forges  
 ☎ 06 08 74 12 30

### • LE REPAIRE DU CHAT

**8 pers.** 16 quai Dunois  
 ☎ 06 86 44 82 92

### • Ô BEAUGENCY

**2 pers.** 39 rue des Querres  
 ☎ 06 77 92 83 19

### • PETIT HAVRE DE PAIX

**4 pers.** 5 rue Porte Tavers  
 ☎ 06 07 71 17 42

### • SYMPHONIE AMOUREUSE 3\*

**2 pers.** Beaugency  
 Réservation en ligne uniquement

### • UNE ÉTAPE À BEAUGENCY

**4 pers.** 1 bis place Saint Firmin  
 ☎ 06 64 90 98 49

## CHARSONVILLE

### • LA MÉTAIRIE BEAUCERONNE 3\*

**25 pers.** 1 lieu-dit Chandry  
 ☎ 06 75 71 18 67

### • VILLERAY 3\*

**5 pers.** 3 lieu-dit Villeray  
 ☎ 02 38 74 26 60  
 ☎ 06 87 32 23 96

## CLÉRY-SAINT-ANDRÉ

### • CHEZ LOUISETTE 4\*

**4 pers.** 98 rue de Saint-André  
 ☎ 06 04 13 46 30

### • GÎTE ADÉNAT

**3 pers.** 107 rue de Saint-André  
 ☎ 06 37 26 14 09

### • GÎTE PLAINE D'AZENNE

**2 pers.** 52 rue du Village  
 ☎ 06 10 22 16 28

### • IMPASSE DE LA PERRIÈRE

**8 pers.** 39 rue de la Perrière  
 ☎ 06 24 19 96 08

### • L'ATELIER DE CLAIRE

**2 pers.** 117 rue du Maréchal Foch  
 ☎ 06 79 56 70 22

### • LA BERGERIE DES PLACES 4\*

**6 pers.** route de Jouy le Potier  
 ☎ 06 07 11 02 86

### • LA GRANGE DU GUÉ DU ROI 1\*

**6 pers.** lieu-dit Le Gué du Roi  
 ☎ 02 36 47 04 98  
 ☎ 06 52 00 17 79

### • LA MAISONNETTE

**5 pers.** 453 route de Blois  
 ☎ 06 21 35 52 72

### • LE CAILLOU - LE STUDIO 2\*

**1 pers.** 78 rue de Saint-André  
 ☎ 09 78 35 01 65

### • LE CLÉRY 3\*

**4 pers.** 3 bis, rue du Buisson  
 ☎ 06 65 77 58 82  
 ☎ 06 73 75 61 51

### • LE PIGEONNIER DU GUÉ DU ROI 1\*

**2 pers.** lieu-dit Le Gué du Roi  
 ☎ 02 36 47 04 98  
 ☎ 06 52 00 17 79

### • LE SAINT-ANDRÉ 3\*

**3 pers.** 3 bis rue du Buisson  
 ☎ 06 65 77 58 82  
 ☎ 06 73 75 61 51

### • MAISON DE VACANCES

**7 pers.** 37 rue du Maréchal Foch  
 ☎ 06 60 46 36 32

### • SAINT-ANDRÉ - LE TILLEUL 2\*

**4 pers.** 78 rue de Saint-André.  
 ☎ 09 78 35 01 65

### • VILLA ANGLÈE

**2 pers.** 109 ter rue Saint-André  
 ☎ 06 85 64 12 54

## CRAVANT

### • LES LILAS

**5 pers.** 2 hameau de Châtre  
 ☎ 06 05 32 58 07  
 ☎ 06 60 28 95 11

## DRY

### • CASA DG 1 et 2

**6 et 6 pers.** 322 rue Roger Ollivier  
☎ 06 87 54 84 30

## ÉPIEDS-EN-BEAUCE

### • LE PETIT CHASSEUR 2\*

**4 pers.** 27 rue du Petit Chasseur  
☎ 06 30 30 96 63

### • LE PETIT SAINT GEORGES 2\*

**6 pers.** 27 rue du Petit Chasseur  
☎ 06 80 15 31 92  
☎ 06 08 28 42 12

### • LES GRANDS CHAMPS 3\*

**5 pers.** 4 rue des Grands Champs  
☎ 06 30 30 96 63

### • LES TREMPAILLES 3\*

**8 pers.** 8 rue du Four À Chaux  
☎ 06 30 30 96 63

### • LOVE AND CHIC 2\*

**2 pers.** 17 Cerqueux  
(réservation en ligne uniquement)

## HUISSEAU-SUR-MAUVES

### • LE CAS ROUGE 3\*

**10 pers.** 738 rue du Cas Rouge  
☎ 07 62 78 41 45

### • LE DOMAINE DE BARACAS 4\*

**14 et 4 pers.** 317 rue de Baracas  
☎ 06 75 85 60 53

## LAILLY-EN-VAL

### • DOMAINE DE LA VILLANOVA

**9 pers.** Lieu dit Villenouan  
☎ 06 73 79 78 10

### • GÎTE DES COLVERTS 3\*

**4 pers.** 48 rue de la Trépinière  
☎ 06 32 70 62 07

### • GÎTE L'OPALE 3\*

**5 pers.** 13 rue Joubert  
☎ 06 21 80 88 94

### • GÎTE PHILITINE 3\*

**4 pers.** 3 sentier des Écoliers  
(réservation en ligne uniquement)

### • LA CHARMILLE

**5 pers.** La Charmille  
☎ 02 38 46 72 70

### • LE GÎTE DE L'ATELIER

**4 pers.** 3 bis rue du Bourg  
☎ 06 27 19 73 74  
☎ 02 38 44 71 61

### • LES ALISIERS

**10 pers.** Les Gaschetières - Les Alisiers  
☎ 06 70 51 53 13

### • LES GASCHETIÈRES

**12 pers.** Les Gaschetières - Les Merisiers  
☎ 06 70 51 53 13

## MAREAU-AUX-PRÉS

### • GÎTE DE CHARMEVILLE 1\*

**2 pers.** 349 rue Neuve  
☎ 09 78 35 01 65

### • LE CLOS DES MUIDS 3\*

**6 pers.** 357 rue de Saint-Hilaire  
☎ 06 95 50 05 19

## MESSAS

### • GÎTE LE CLOS DE LA VIGNERONNE 3\*

**2 pers.** 19 rue de Villeneuve  
☎ 02 34 50 01 70  
☎ 06 87 04 65 46

### • GÎTE LES ÉCORCES - CLOS DE LA VIGNERONNE

**4 pers.** 19 rue de Villeneuve  
☎ 02 34 50 01 70  
☎ 06 87 04 65 46

### • LA TALONNIÈRE 3\*

**6 pers.** 3 rue des Hauts Talons  
☎ 06 89 05 81 86

### • MANOIR DE LA PERRIÈRE

**27 pers.** 24 rue de la Perrière  
☎ 06 85 46 14 45

## MEUNG-SUR-LOIRE

### • GÎTE DE LA PORTE D'AMONT 3\*

**6 pers.** 1 rue Jean Morin  
☎ 06 98 46 93 98

### • GÎTE DU PARC DES MAUVES 4\*

**6 pers.** 10 route de la Batissière  
☎ 06 03 53 39 27

### • GÎTE L'EAU VIVE

**8 pers.** 53 rue du Général de Gaulle  
☎ 06 14 58 28 78

### • GÎTE LE BINDICE 3\*

**4 pers.** 2 rue Emmanuel Troulet  
☎ 06 15 96 31 02

### • L'ÉTAPE DES CHÂTEAUX

**3 pers.** 44 rue Jehan de Meung  
☎ 06 16 98 23 61

### • L'ÉTAPE DES CHÂTEAUX, LE 2 BIS

**5 pers.** 2 bis rue des Fosses Saint-Denis  
☎ 06 16 98 23 61

### • LA BONNERIE

**5 pers.** 135 route de Clan  
☎ 06 98 93 30 77

### • LA CHEMINÉE

**6 pers.** 1 rue Jean Morin  
☎ 06 83 03 85 91

### • LA FOLIE HUBERT 4\*

**4 pers.** 41 rue des Marais  
(réservation en ligne uniquement)

## • LA FOLIE HUBERT - GÎTE LE CONFITURIER 4\*

**2 pers.** 41 rue des Marais  
(réservation en ligne  
uniquement)

## • LA MAISON DU CHÂTEAU

**8 pers.** 9 rue Saint-Nicolas  
 ▶ lamaisonduchateau45@  
gmail.com  
(réservation par mail)

## • LE CLOS DE BEL AIR 1\*

**16 pers.** (deux grands gîtes  
7 et 9 pers.) Clos de Bel Air  
 ☎ 02 38 45 35 82  
 ☎ 06 65 78 28 44

## • LE COSY LOFT

**2 pers.** 1 rue Jean Morin  
 ☎ 06 83 03 85 91

## • LE DUPLEX SAINT-JEAN 2\*

**4 pers.** 5 rue Trianon  
 ☎ 06 80 10 61 42

## • LE PANORAMA

**2 pers.** 1 rue Jean Morin  
 ☎ 06 83 03 85 91

## • LE PETIT TONNEAU

**6 pers.** 37 route de la Nivelles  
 ☎ 07 75 78 78 93

## • LES CHAFFAUX 3\*

**6 pers.** 29 rue de Châteaudun  
 ☎ 06 81 02 10 12

## • LES MAUVES

**5 pers.** 11 impasse du Fort  
 ☎ 02 38 43 30 90

## • LE STUDIO SOANNA

**2 pers.** 46 rue Aristide Briand  
(réservation en ligne  
uniquement)

## • SAINT NICOLAS 4\*

**6 pers.** 5 rue Saint-Nicolas  
 ☎ 06 12 95 51 20

## • SUR LA ROUTE DES CHÂTEAUX

**7 pers.** 18 bis rue Saint Denis  
 ☎ 06 22 42 75 88

## MÉZIÈRES-LEZ-CLÉRY

### • MANTHELON

**2 pers.** 56 rue de la Rondelle  
 ☎ 06 38 89 38 47

## SAINT-AY

### • LA CORMELLERIE 3\*

**6 pers.** 94 route de Blois  
 ☎ 06 01 92 13 35  
 ☎ 06 87 26 97 93

### • MEUBLÉ ROUTE D'ORLÉANS 3\*

**2 pers.** 78 route d'Orléans  
 ☎ 06 22 42 75 88

## TAVERS

### • GÎTE DOMANI

**6 pers.** 41 bis rue de Foussard  
 ☎ 02 38 44 92 14  
 ☎ 07 86 50 39 96

### • LE PINOT NOIR

**4 pers.** 25 route de Lestiu  
 ☎ 06 84 34 20 21

### • LES EAUX BLEUES 3\*

**6 pers.** 57 rue des Eaux  
Bleues  
 ☎ 06 30 99 00 49

## VILLORCEAU

### • GÎTE AUX BLONDS ÉPIS 4\*

**4 pers.** 5 rue de Monthenolle  
 ☎ 02 38 44 10 37  
 ☎ 06 80 71 92 73

### • L'HÉRITAGE CAMPAGNARD

**6 pers.** 7 rue de Châteaudun  
 ☎ 06 08 15 03 29

# ANNUAIRE DES HÉBERGEMENTS INSOLITES

## CLÉRY-SAINT-ANDRÉ

### • LA ROULOTTE DU GUÉ DU ROI

**4 pers.** Chemin du Gué du Roi  
 ☎ 02 36 47 04 98

## CRAVANT

### • TINY HOUSE À LA CHÈVRERIE DE RILLY

**2 pers.** 7 hameau de Rilly  
 ☎ 01 76 40 29 90

## DRY

### • LE BUS DU PETIT CAILLOU

**4 pers.** 452 rue Raymond  
Jésus  
 ☎ 02 38 45 94 63  
 ☎ 06 47 12 12 69

### • ROULOTTE DU PETIT CAILLOU

**2 pers.** 452 rue Raymond  
Jésus  
 ☎ 02 38 45 94 63  
 ☎ 06 47 12 12 69

## MEUNG-SUR-LOIRE

### • BATEAU ATELIER

**2 pers.** Embarcadère du Bout  
du Monde 8 quai Jeanne d'Arc  
 ☎ 06 80 68 21 27



# Hébergements de plein-air

## BEAUGENCY

- **CAMPING VAL DE FLUX 3\***  
Route de Lailly  
☎ 02 38 14 72 66

## CLÉRY-SAINT-ANDRÉ

- **LA FERME DU PETIT GUÉ DU ROI**  
Lieu dit Gué du Roi  
camping à la ferme  
Chemin du bas des  
Ragannes  
☎ 02 36 47 04 98  
☎ 06 52 00 17 79  
(réservation en ligne  
uniquement)

# ANNUAIRE DES ACTIVITÉS DE LOISIRS

## Activités autour de la Loire

- **CASTOR & BIVOUC**  
Meung-sur-Loire  
☎ 06 31 46 69 06
- **CŒUR DE LOIRE**  
Quai Jeanne d'Arc  
Meung-sur-Loire  
☎ 06 67 88 01 52  
(réservation recommandée  
par sms)
- **LOISIRS EAUX VIVES**  
(en juillet et août)  
2 promenade de Barchelin  
Beaugency  
☎ 06 75 96 16 43
- **MAISON DE LA LOIRE  
DU LOIR-ET-CHER**  
73 rue nationale  
Saint-Dyé-sur-Loire  
☎ 02 54 81 68 07

## Activités culturelles

- **ESPACE CULTUREL  
LA MONNAYE**  
22 rue des Remparts  
Meung-sur-Loire  
☎ 02 38 22 53 36
- **SON & LUMIÈRE DE CLÉRY**  
Parc culturel du Val d'Ardoux  
rue des castors - ZA de  
la Métairie - Dry  
☎ 06 41 67 53 36

## Activités favorites des familles

- **CENTRE AQUATIQUE DE  
BEAUGENCY**  
21 rue Porte Tavers  
☎ 02 38 44 44 23
- **LABYRINTHE DE BEAUGENCY**  
Chemin des Accruaux  
☎ 02 54 87 19 83
- **PISCINE DE MEUNG-  
SUR-LOIRE**  
Chemin des Grèves  
☎ 02 38 44 35 73
- **PISCINE INTERCOMMUNALE  
DE OUZOUEUR-LE-MARCHÉ**  
4 rue lieutenant Bau  
(Beauce la Romaine)  
☎ 02 54 82 41 37

## Activités au plus près de la nature

- **CENTRE ÉQUESTRE  
DE BEAUGENCY**  
Les Quatre Vents  
☎ 06 81 61 25 48
- **LES MONTGOLFIÈRES  
DE L'ARDOUX**  
Mézières-lez-Cléry  
☎ 06 24 15 05 77
- **PONEY CLUB DE GOUMAT**  
Domaine de Longuevault  
Chaingy  
☎ 06 86 91 21 99
- **PONEY CLUB DES 5 ARPENTS**  
450 rue des Cinq Arpents  
Cléry-Saint-André  
☎ 06 07 13 35 40
- **TROTT'IN LOIRE**  
3 place de la Libération  
Meung-sur-Loire  
☎ 06 99 77 36 89



Retrouvez toutes  
les activités de loisirs  
de la destination sur  
notre site internet.

Pour vous accompagner dans la découverte des Terres du Val de Loire, retrouvez les brochures de l'Office de Tourisme dans l'un de nos trois bureaux d'information touristique à Beaugency, Cléry-Saint-André et Meung-sur-Loire ou en téléchargement sur notre site internet [www.tourisme-terresduvalde Loire.fr](http://www.tourisme-terresduvalde Loire.fr).



**La carte touristique** des Terres du Val de Loire et les parcours de découverte de Beauce la Romaine, Beaugency, Cléry-Saint-André et Meung-sur-Loire.



**Le plan-guide de la basilique Notre-Dame de Cléry** pour tout connaître des secrets de ce chef-d'œuvre de gothique flamboyant.

**Les livrets-jeu** pour une découverte ludique des Terres du Val de Loire en famille.



**Rendez-vous sur notre site internet pour télécharger les brochures.**



**Les fiches de balades et de randonnées pédestres :**

- À Beaugency : Le sentier de la petite Mauve (6 km) et de la vallée du Rû (7 km)
- À Cléry-Saint-André : Le circuit de Cléry à la butte des Élus (8,5 km)
- À Dry : Le circuit Loire et forêt (30 km)
- À La Colombe : La promenade du petit Cîteaux (10 km)
- À Lailly-en-Val : Le sentier à l'orée de la Sologne (9 km ; variante : 4,6 km ; liaison vélo avec Beaugency : 5,4 km)
- À Mareau-aux-Prés : Le circuit de la Malandrierie (11 km)
- À Meung-sur-Loire : La promenade des Mauves et des moulins (5,6 km ; variante n°1 : 3,5 km ; variante n°2 : 300 m)
- À Mézières-lez-Cléry : Le chemin des Vallées (14,6 km)
- À Tavers : Le chemin des Eaux bleues (2,6 km) et de la Pierre tournante (7,3 km)
- À Verdes : La vallée de l'Aigre et du Lavandin (14,8 km ; variante n°1 + 4,3 km ; variante n°2 + 4,5 km)

**Les circuits vélo :**

- À Dry : Le circuit Loire et forêt (30 km)
- À Beaugency, Cléry-Saint-André et Meung-sur-Loire : La balade des 3 clochers (30 km)
- À Meung-sur-Loire, Huisseau-sur-Mauves et Baccon : Quand les Mauves rencontrent la petite Beauce (30 km, variante n°1 : 4 km, variante n°2 : 11,5 km)
- À Beaugency et Lailly-en-Val : Le sentier à l'orée de la Sologne (19 km)
- À Mareau-aux-Prés, Mézières-lez-Cléry, Cléry-Saint-André : Entre vignes et vergers, de la Loire au Loiret (24 km ; liaison depuis Meung-sur-Loire : 5 km ; liaison depuis Orléans : 7,4 km)





02 38 44 32 28

[contact@tourisme-terresduvalde Loire.fr](mailto:contact@tourisme-terresduvalde Loire.fr)



[www.tourisme-terresduvalde Loire.fr](http://www.tourisme-terresduvalde Loire.fr)

