

Les Terres du Val de Loire

UN TERRITOIRE, 25 COMMUNES



DES TERRES DU VAL DE LOIRE Touristique CARTE

CARTE TOURISTIQUE



CONTACT
Office de Tourisme des Terres du Val de Loire
02 38 44 32 28
contact@tourisme-terresduvalde Loire.fr
• 1, rue Emmanuel Troulet à MEUNG-SUR-LOIRE
• Halle - Place du Petit Marché à BEAUGENCY
• Parvis de la basilique à CLÉRY-SAINT-ANDRÉ

Suivez-nous
f i l n p



LÉGENDE DE LA CARTE

- Routes et autres linéaires
- Routes principales
- Routes secondaires
- Autoroute (Sortie n°15)
- Ligne ferroviaire
- Limite département
- Communauté de communes

- #### Itinéraires loisirs
- La Loire à Vélo (EV 6)
La Scanabérique (EV 3)
 - SHVR : Sentier Historique de la Vallée des Rios
 - GR655E, Chemin St-Jacques de Compostelle par Cléry
 - GR5

- Office de tourisme ou borne d'informations
- Monument historique
- Jardin remarquable
- Parcs et jardins du Centre-Val de Loire
- Route de la Rose
- Espace naturel sensible, réserve naturelle de France et sentier pédagogique
- Guerre de 1870 : site patrimonial
- Circuit pédestre
- Circuit vélo
- Viticulteur
- Aire de service camping-car
- Camping
- Gare SNCF

LÉGENDE DU PLAN

- Centre aquatique
- Gare Routière
- Jeux pour enfants
- Tables de pique-nique
- Toilettes publiques
- Parking

Les Terres du Val de Loire

UNE ESCAPADE INOUBLIABLE ENTRE HISTOIRE ET NATURE

Évadez-vous au cœur des Terres du Val de Loire, là où histoire et nature se mêlent en parfaite harmonie. Située au carrefour de la Sologne et de la Petite Beauce, sur les rives du Val de Loire, notre destination vous promet une échappée belle inoubliable.

En toutes saisons, succombez aux charmes de nos cités médiévales et de nos villages pittoresques qui conservent un riche patrimoine architectural. Revivez l'incroyable histoire du Château de Meung-sur-Loire, immergez-vous dans l'univers visuel et sonore du Château de Beaugency ou encore, voyagez dans le temps en franchissant le seuil de la basilique royale Notre-Dame de Cléry.

Amoureux de nature ? Les Terres du Val de Loire vous offrent un écrin de verdure exceptionnelle. Parcourez les sentiers de randonnée à la découverte d'une faune et d'une flore riches et variées, embarquez pour une balade en bateau sur la Loire et laissez-vous bercer par le doux clapotis de l'eau, ou encore, flânez dans nos jardins et émerveillez-vous devant la diversité des espèces végétales.

RANDO

En pleine nature !

Adeptes de la marche à pied ou marcheurs occasionnels ? Nous vous avons sélectionné les plus belles balades pour une découverte, au pas, des paysages et du patrimoine vernaculaire de notre territoire. Ici, les étangs et forêts de Sologne rivalisent de beauté avec les bords de Loire et les rives ombragées de ses affluents. Prenez le temps de marcher au long de l'Ardoux, des Mauves, du Lien, du Rû ou plus au nord de la vallée de l'Aigre. Les sentiers des Terres du Val de Loire vous invitent à un moment de détente au cœur d'une nature authentique.

VÉLO

L'esprit libre et les cheveux au vent.

Vous aimez voir le paysage défiler à la vitesse de votre vélo, sillonner les petites routes de campagne, passer de village en village et vous laisser guider par un long fleuve tranquille ? Les Terres du Val de Loire vous proposent tout cela à la fois ! Que ce soit du côté de la Petite Beauce, en Val de Loire ou à l'orée de Sologne, ici le terrain se prête idéalement à la pratique du vélo en famille.



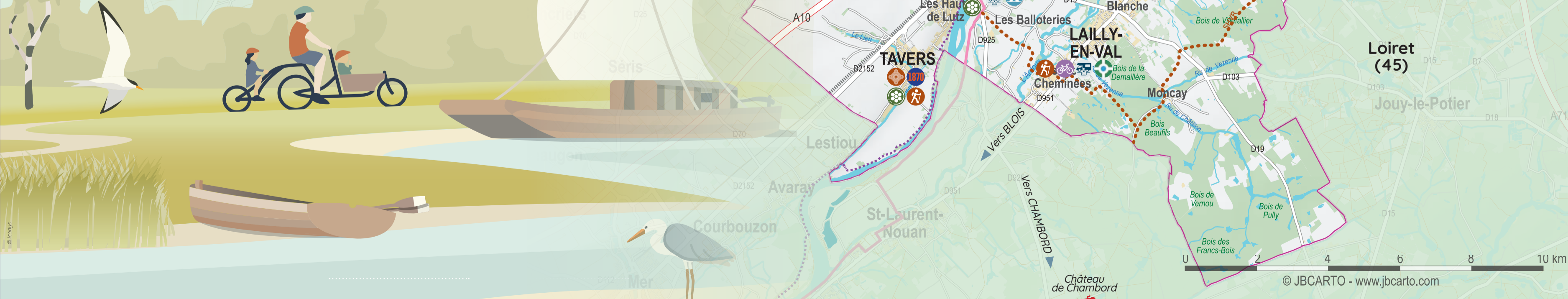
Fiches de randonnées pédestres ou vélo disponibles à l'Office de Tourisme ou en scannant ce QR code.

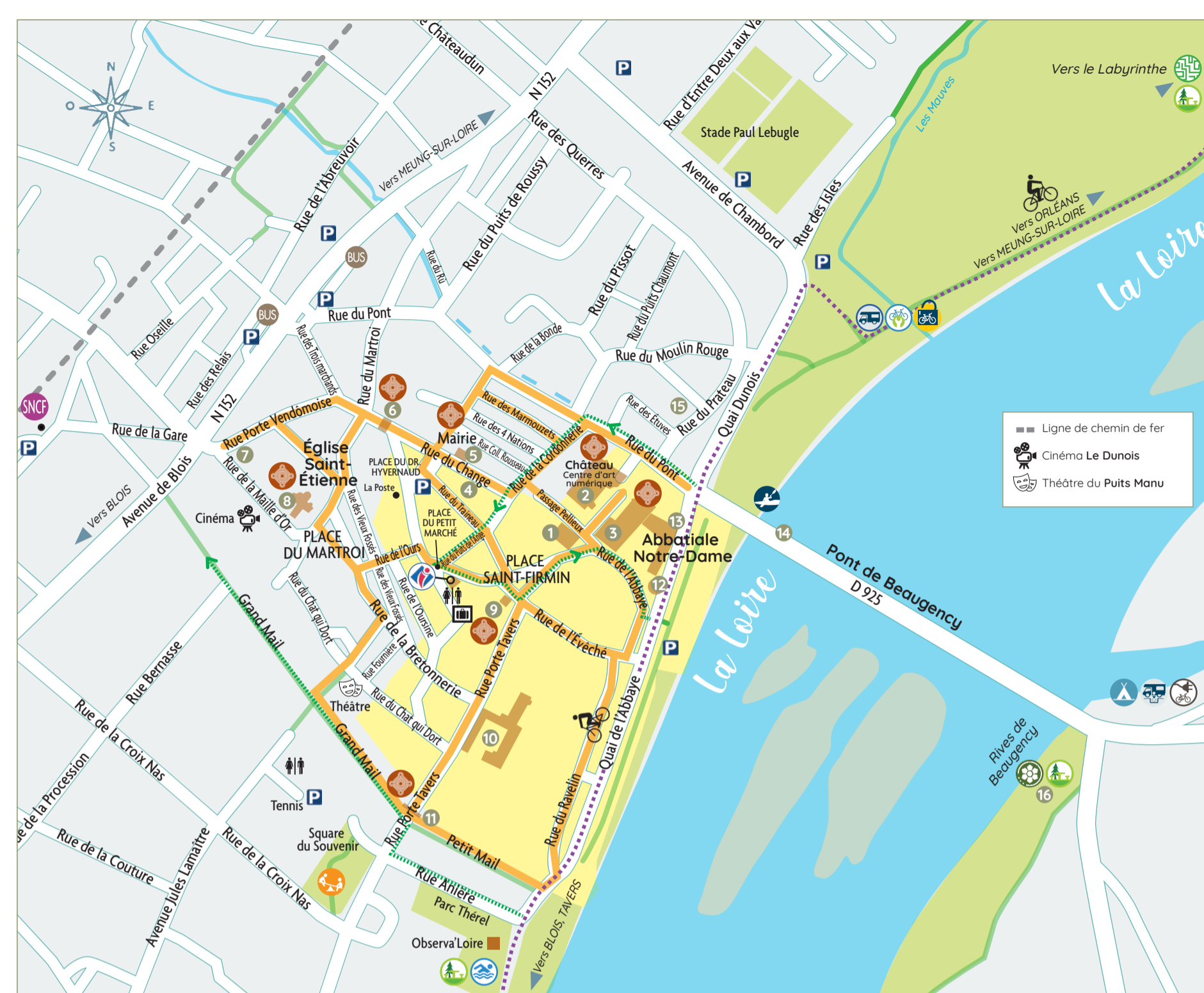


OUZOUER-LE-MARCHÉ

Du côté de Beauce la Romaine

Ouzouer-le-Marché et les communes de La Colombe, Membrolles, Prénouvellon, Semerville, Tripleville et Verdes sont indissociables depuis la création de la commune nouvelle de Beauce la Romaine. Les passionnés trouveront une importante concentration de mégalithes à Tripleville, Membrolles et Prénouvellon. Sur les huit pierres monumentales, six sont classées Monument Historique. L'étonnante chaussée-digue romaine à Verdes, en bordure de l'Aigre, est elle aussi classée. D'autres pépites méritent un détour comme les ruines de l'abbaye cistercienne du Petit Cîteaux à La Colombe ou la croix de Chandry, monolithe de 7 mètres de haut, édifiée au XV^e siècle. Un beau programme sur fond de blés et de tournesols.





LÉGENDE DES PLANS

- BUS Autabus
- Borne de recharge VAE
- Box vélo sécurisé
- Centre aquatique
- Embarcadère fluvial
- Jeux pour enfants
- Labyrinthe
- Location de canoë
- Parking nuit camping-car
- Tables de pique-nique
- Station réparation vélo



Profitez gratuitement d'un parcours audioguidé et géolocalisé pour découvrir le patrimoine de Beaugency !

1. Scannez le QR Code
2. Démarrez votre visite !



LES POINTS D'INTÉRÊT

- 1 Basilique Notre-Dame :** Chef-d'œuvre du gothique flamboyant, la basilique domine de ses 38 mètres la vallée de l'Ardoix. Son histoire remonte à la fin du XIII^e siècle, lorsque des laboureurs découvrirent une statue de la Vierge dans un champ de Cléry. Très rapidement, de nombreux pèlerins affluerent pour lui rendre hommage. Devant l'ampleur du phénomène, le roi Philippe Le Bel décide d'entreprendre une construction d'église plus ambitieuse. La première pierre fut posée en 1339. Multipliant les donations et très dévoué à Notre-Dame, le roi Louis XI, qui la fit élever au rang de chapelle royale par le Pape, choisit également d'y être inhumé. Son tombeau s'y trouve toujours.
- 2 Auberge de la Belle Autruche :** Située à proximité directe de la basilique, cette auberge était la plus vaste au milieu du XVII^e siècle, où le bourg en comptait alors plus d'une quinzaine. Elles accueillirent les pèlerins de Cléry et les voyageurs de la route d'Espagne.
- 3 Maison dite de l'ermitage :** Le portail, surmonté d'un fronton triangulaire, date du XVII^e siècle. À l'arrière, on entrevoit la maison construite vers 1518 par Gilles de Pontbriand, doyen du chapitre de Notre-Dame et son frère François, conducteur des travaux de Chambord.

CLÉRY-SAINT-ANDRÉ

Une basilique royale au pays des châteaux

D'un côté la Loire, de l'autre la Sologne et au milieu, Cléry-Saint-André et son élégante basilique, véritable chef-d'œuvre du gothique flamboyant. Haut lieu de pèlerinage depuis la découverte d'une statue de la Vierge au XIII^e siècle, elle est aussi le lieu de sépulture du roi Louis XI qui choisit d'y être inhumé. Le vignoble d'Orléans, déjà présent au temps des rois, s'étend sur les communes de Cléry-Saint-André, Moreau-aux-Près et Mézières-lez-Cléry. Il est devenu A.O.C. en 2006, sous l'appellation Orléans et Orléans-Cléry et se déguste en rouge, blanc ou rosé, en compagnie de nos viticulteurs.

4 Enseigne des trois rois : Cette enseigne rappelle la période où l'actuelle mairie était une auberge, les « Trois rois » faisant référence aux Rois Mages, enseigne commune ponctuant la route des voyageurs.



5 Ancienne maison de Louis XI : Elle est située au n°2 du passage Chanoine Cochon, au plus près de la basilique. Dévastée par les protestants en 1562, puis restaurée en 1651, elle abrite aujourd'hui une école.

6 Maison du XV^e siècle : Cette maison a conservé son aspect d'origine avec son contrefort d'angle et les ouvertures étroites et disparates de la façade. Derrière les platanes, qui bordent le grand mail, le mur recouvert de lierre est un vestige du mur d'enceinte.

7 Grand mail, mur d'enceinte : L'enceinte de la collégiale, à peu près rectangulaire, était percée de 3 ouvertures : une rue du cloître, une autre située vers le mail (rue Louis XI) et la principale côté nord (RD951). Elle était protégée par quelques tours encore visibles identiques à la tour située dans la cour de la mairie, celle de la place de Gaulle a conservé sa hauteur car elle a été ultérieurement utilisée comme colombier.

8 Borne girouette Saint-Jacques de Compostelle : Cette borne girouette fut réalisée par l'artiste orléanais Yann Hervis.

9 Emplacement de l'ancienne gare de tramway : Au début du XX^e siècle, il existait une gare à Cléry, place de Goulle, où s'arrêtait le train appelé « le petit tacot » qui reliait Orléans à Amboise ou à Nouan-le-Fuzelier en Sologne. Seule la gare de Dru, située en bordure de la RD951 en direction de Blois, a été conservée.

10 Briques de Candray : En face de la rue des Ruelles, le mur de gauche, qui longe l'entrée de la venelle, conserve la trace de briques du XIX^e siècle, fabriquées au château de Candray. Édifié à Jouy-le-Potier, il possédait son propre four pour cuire les briques et les tuiles nécessaires à sa construction.

BEAUGENCY

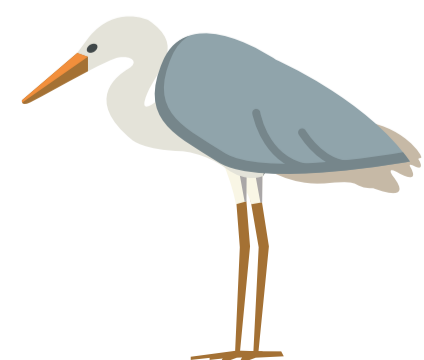
Une cité médiévale en bord de Loire

Ce petit joujou du Val de Loire mérite bien son label des « Plus Beaux Détours de France ». L'arrivée à Beaugency par la Loire à Vélo côté rive nord ou en voiture depuis la rive sud du fleuve, est particulièrement belle. Elle nous donne un aperçu de ce que la vieille ville nous réserve. Le pont médiéval du XIII^e siècle, la tour César, donjon carré du XI^e siècle et le clocher Saint-Firmin, dernier vestige d'une église romane, sont les premiers édifices à se dévoiler. Il faut monter vers le château, Centre d'Art Numérique, l'abbatale Notre-Dame et l'hôtel de ville Renaissance, pour prendre pleinement la mesure du passé prestigieux de la ville.



LES POINTS D'INTÉRÊT

- 1 Tour César :** Ce donjon du XI^e siècle est l'un des plus hauts de France (36 mètres). Sa toiture en bois, recouverte d'ardoises et de plomb, fut détruite en 1568 par un incendie. En 1840, tout l'intérieur de la tour s'écroula, ne laissant apparaître que la squelette de l'édifice.
- 2 Château :** Superbe exemple de logis seigneurial, l'édifice fut reconstruit vers 1440 sur la demande du comte Jean de Dunois, bâtard d'Orléans et compagnon d'armes de Jeanne d'Arc. Il accueillait en ses murs les rois Louis XI et François I^{er}. Plus récemment, il fut transformé en dépôt de mendicité et en musée de l'Orléanais. Le château accueille aujourd'hui un Centre d'Art Numérique.
- 3 Abbatale Notre-Dame :** Fleuron de l'architecture romane locale, l'abbatale de Beaugency a été édifiée dès la fin du XII^e siècle, puis les bâtiments conventuels ont été remaniés à l'époque moderne. D'une grande sobriété extérieure, elle renferme l'un des chœurs les plus remarquables des églises du Val de Loire.
- 4 Auberge de la Croix d'Or (3 rue du Change) :** Dans cette ancienne auberge auraient séjourné Henri IV et Gabrielle d'Estree. Le tympan gothique flamboyant mutilé de la façade semble représenter une croix rayonnante. Une enseigne de magasin en céramique, représentant une potière signée de la céramiste orléanaise Jeanne Champillou, orne la façade.
- 5 L'Hôtel de ville :** Il fut construit vers 1525 d'après l'œuvre de l'architecte Charles VIart. Son élégante façade Renaissance possède certains détails finement sculptés : profils délicats, salamandre de François I^{er} et armoiries de la ville. D'autres trésors se cachent à l'intérieur : 8 tentures brodées exceptionnelles, qui constituent un témoignage unique des arts décoratifs du XVII^e siècle.
- 6 Tour du change dite tour de l'Horloge :** Sous cette porte médiévale passait la « matresse-rue » de Beaugency. Cette artère principale était l'une des rares rues pavées au XVI^e siècle. Cette ancienne portion de l'enceinte fortifiée a été utilisée par les bourgeois de la ville comme lieu de réunion avant de faire construire l'Hôtel de Ville. En 1511, ils la dotent d'une horloge, attestant du développement de la puissance publique.
- 7 Maison natale de Jacques Charles :** Physicien et chimiste, Jacques Alexandre César Charles est né à Beaugency le 12 novembre 1746. C'est à lui que revient le premier vol d'un ballon gonflé à l'hydrogène.
- 8 Église Saint-Étienne :** C'est l'une des plus anciennes églises de France. Fondée au cours de la première moitié du XI^e siècle, hors les murs de la deuxième enceinte, elle représente un précieux témoignage de l'art roman. Considérée au XIX^e siècle comme l'église vouée la plus ancienne de France, elle est classée sur la première liste des Monuments Historiques en 1840 par Prosper Mérimée.
- 9 Clocher Saint-Firmin :** Édifié au XVI^e siècle, il possède 4 cloches qui sonnent chaque jour à 8h10, 12h10 et 19h10 et jouent l'air du Carillon de Vendôme. Il appartient à une église du XI^e siècle, détruite durant la Révolution Française.
- 10 Couvent des Ursulines :** Le couvent fut édifié en 1629 à la demande des habitants, suite à l'arrivée d'Ursulines pour prendre en charge l'éducation des filles.
- 11 Porte Tavers :** Il s'agit d'une des portes monumentales du mur d'enceinte de la cité.
- 12 Tour du Diable :** Discrete car nichée derrière de hauts arbres, cette jolie tour ronde fut construite à la fin du XI^e siècle. Elle appartenait à la deuxième enceinte de la ville, autrefois baignée par le fleuve et raccordée à l'abbaye par un bâtiment aujourd'hui démolit. D'après la légende, le diable s'y serait réfugié après la construction du pont, et pourrait encore s'y trouver...
- 13 Abbaye de Beaugency :** Construite au début du XI^e siècle, l'abbaye de Beaugency a traversé les siècles. Cet édifice religieux a été plusieurs fois remanié, notamment après les Guerres de Religions. C'est au début du XX^e siècle que l'abbaye est transformée en hôtel.
- 14 Le pont :** Ses premières fondations furent réalisées au XI^e siècle. Vestige d'un passé glorieux, il est le pont de pierre le plus ancien et le plus long (435 mètres) édifié sur la Loire.
- 15 Les moulins à eau :** Profitez d'une balade au fil du Rû pour admirer les traces des anciens moulins (aujourd'hui habitations privées) installés à Beaugency, dès le Moyen Âge. En partant du pont, dirigez-vous vers la rue du Pont et entrez, sur la droite, dans le quartier du Prateau où se trouvent 5 des plus anciens moulins de la ville.
- 16 Les Rives de Beaugency :** Sur la rive sud de la Loire, les Rives de Beaugency sont un site naturel et protégé dont la richesse écologique représente un véritable concentré de biodiversité ligérienne.



MEUNG-SUR-LOIRE

Entre Loire et Mauves



À Meung-sur-Loire, l'eau n'est jamais très loin. Celle de la Loire, majestueuse et sauvage, celle des Mauves, petites rivières dociles et paisibles, bordées par plus de 28 moulins. Le jardin « Arboretum d'Ilex » s'est installé dans le Parc départemental des Courtils des Mauves, celui de « Roaquin » a choisi la Loire comme toile de fond. De petites rues mènent jusqu'à la place du Martroi, là où bat le cœur historique de Meung-sur-Loire : la collégiale Saint-Liphard, mélange de roman et de gothique, borde la place. Sur le côté, les grilles laissent apparaître le parc et le château, ancienne demeure des évêques d'Orléans jusqu'à la Révolution.

LES POINTS D'INTÉRÊT

- 1 Les Mauves et les moulins :** C'est au VI^e siècle que le moine Saint-Liphard assainit les marécages et eut l'idée de canaliser le cours d'eau des Mauves. Leur puissance hydraulique a alimenté dès le XII^e siècle, plus d'une trentaine de moulins à eau où l'on fabriquait de la farine, du papier, où l'on tannait les cuirs et foulait les draps.
- 2 La fontaine Saint-Liphard :** Selon la légende, Saint Liphard et son disciple Urbice y terrassèrent un serpent géant à l'emplacement d'une source qui est aujourd'hui protégée par un édifice en pierre. Cette fontaine se trouve près de la route de Baulette et du cours des Mauves.
- 3 La Halle :** C'est ici que se trouvait l'Hôtel-Dieu qui accueillait les malades et les infirmes, mais aussi les pèlerins attirés par les reliques de Saint Liphard. Il a été détruit en 1915 et remplacé en 1945 par une halle couverte qui abrite une partie du marché, le dimanche matin.
- 4 La collégiale Saint-Liphard :** Saint Liphard avait installé un ermitage au bord des Mauves vers 550. Sur sa tombe fut édifiée une chapelle, remplacée par une église au XI^e siècle. De cette époque, date l'étonnante tour-clocher à flèche de pierre, ainsi que le beau portail roman. Adossé à la nef et au clocher, un bâtiment fortifié, la Tour Manassés de Gariande, a été construit au XII^e siècle par l'évêque d'Orléans. Le transept, aux extrémités en absides, forme un trifèfle, ce qui est unique dans la région. Les chapiteaux reproduisent la flore locale et les sculptures représentent d'étranges personnages.
- 5 Le château :** C'est l'un des plus anciens et plus vastes châteaux du Loiret. Il présente la particularité de posséder deux façades d'époques différentes : l'une médiévale, date du XIII^e siècle et l'autre plus classique, date du XVIII^e siècle. Des caves aux greniers, ce château vous révèle



WIVISITES MEUNG-SUR-LOIRE



Profitez gratuitement d'un parcours audioguidé et géolocalisé pour découvrir le patrimoine de Meung-sur-Loire !

1. Scannez le QR Code
2. Démarrez votre visite !

- 6 La porte d'Amont :** Seul témoin des remparts qui ceinturaient la ville, la porte d'Amont fut construite en 1629. C'est de là que le gendarme sonnait le beffroi en cas de danger. Elle était la porte principale, puisqu'elle servait de lieu de réunion des échevins.
- 7 Les bords de Loire :** Admirez les bords de Loire en vous accordant une balade à pied, à vélo ou bien sur la Loire en bateau traditionnel en compagnie de l'association Cœur de Loire, engagée dans la préservation et la valorisation du patrimoine ligérien.
- 8 Les jardins de Roaquin :** Laissez-vous surprendre par la diversité des essences et le chatoiment des fleurs de ce jardin labellisé Jardin remarquable. On retrouve ici plus de 500 variétés de roses anciennes, et de nombreuses plantes vivaces.
- 9 L'Arboretum d'Ilex :** La promenade vous conduit à la découverte d'une belle diversité d'espèces végétales, notamment de collections de houx, d'astilbes et de céramités. Les magnifiques érables japonais et la douce lumière qui baigne ce jardin implanté sur les rives des Mauves, vous charment assurément.
- 10 Le Parc de la Folie Hubert :** Ce parc tricentenaire de 2 hectares, véritable écrin à la maison de maître du XVII^e siècle, offre un moment de plaisir botanique et de découverte. Les jardins présentent de nombreuses essences et des collections de Fuchsias, d'Orchidées, de Cactées et de plantes méditerranéennes.